

# 秋田大学附属図書館利用者アンケート報告書

(平成23年11月実施)

秋田大学附属図書館

## 1. はじめに

長年の懸案事項だった附属図書館本館の全面改修が行われ、昨年4月にリニューアルオープンしました。

従来からの図書館の重要な機能、自学自習の場の確保は当然のこととして（2階・サイレントフロア）、リニューアルのキー・コンセプトには、パソコンを利用した問題解決型の共同学習ができる場を提供するラーニングコモنزの新設（1階・コモنزスペース）、これまで分野別に異なるフロアに置かれていたすべての開架式図書の2階へ集約、電動式書庫の利用制限の撤廃、車椅子利用への配慮、グループ学習室・学習個室の充実、飲食可能なラウンジの設置など、利用者本位の取り組みが挙げられます。その他、WEB 申込みで施設利用の予約ができるサービス、文献検索方法や IT 機器の利用について気楽に相談のできる「情報サポートデスク」の新設など、ハードとソフトの両面において、4月からこれまで以上に、図書館利用サービスの向上に努めてまいりました。

さて、リニューアルオープンして半年が経過したことを受け、11月に図書館利用者アンケートを実施させていただきましたが、お蔭様で、多数の学生、教員の方々からご協力を得ることができました。こうして集まった貴重なご意見でいっぱいアンケートに対して、客観的かつ正確な集計・分析・考察を行い、さらには、わざわざ記載してくださった数多くの生の要望・意見に真摯に耳を傾けながら、図書館利用サービスのさらなる向上に活かさせていただきたいと思っております。

## 2. 実施概要

## 1) 調査目的

図書館利用者の利用の実態と要望を調査し、今後の図書館サービスの充実を図るため  
 ※特に「今後の図書館の学習、教育環境について」を重点とする

## 2) 調査期間

平成 23 年 11 月 1 日（火）～11 月 15 日（火）

## 3) 調査対象

学部学生・大学院生・教員

## 4) 調査方法

## ①学生・大学院生

a) 手形地区：来館者(300部) 大学会館等での配布(300部) 回収率 29%

b) 本道地区：来館者(100部) 大学会館等での配布(100部) 回収率 43%

## ②教員

a) 教育文化学部・工学資源学部：メールで依頼しWEBで回答

b) 医学部及び各センター等：メールもしくは文書による依頼（回答は文書もしくはWEB）

教員全体の回収率 23%

## 5) 回収結果（学年別・所属別）

## 学生

学年・属性	回答		在籍者比回答率	
	件数	構成率	在籍者数	回答率
学部生(1年)	40	15%	1066	4%
学部生(2年)	57	22%	1075	5%
学部生(3年)	71	27%	1093	6%
学部生(4年)	62	24%	1072	6%
学部生(5年)	13	5%	98	13%
学部生(6年)	7	3%	106	7%
大学院生	5	2%	677	1%
研究生	1	0%	-	-
その他	5	2%	-	-
総計	261	100%	5187	5%

## 教員

所属	回答	
	件数	構成率
教育文化	26	20%
工学資源	23	18%
医-医学科	46	35%
医-保健学科	21	16%
附属病院	9	7%
その他	5	4%
無回答	1	1%
総計	131	100%

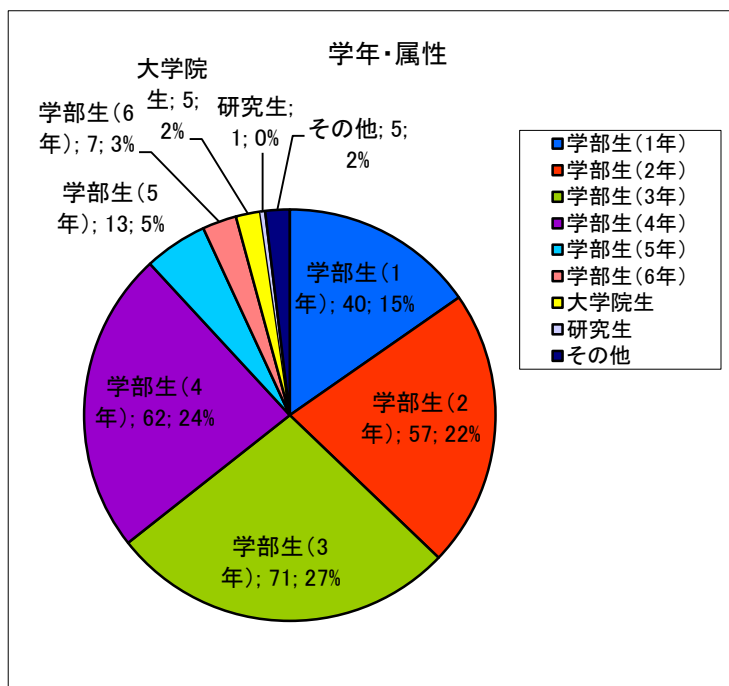
所属	回答		在籍者比回答率	
	件数	構成率	在籍者数	回答率
教育文化	86	33%	1320	7%
工学資源	89	34%	2533	4%
医-保健学科	27	10%	496	5%
医-医学科	59	23%	838	7%
総計	261	100%	5187	5%

## 3. 調査結果及び分析

## 【学 生】

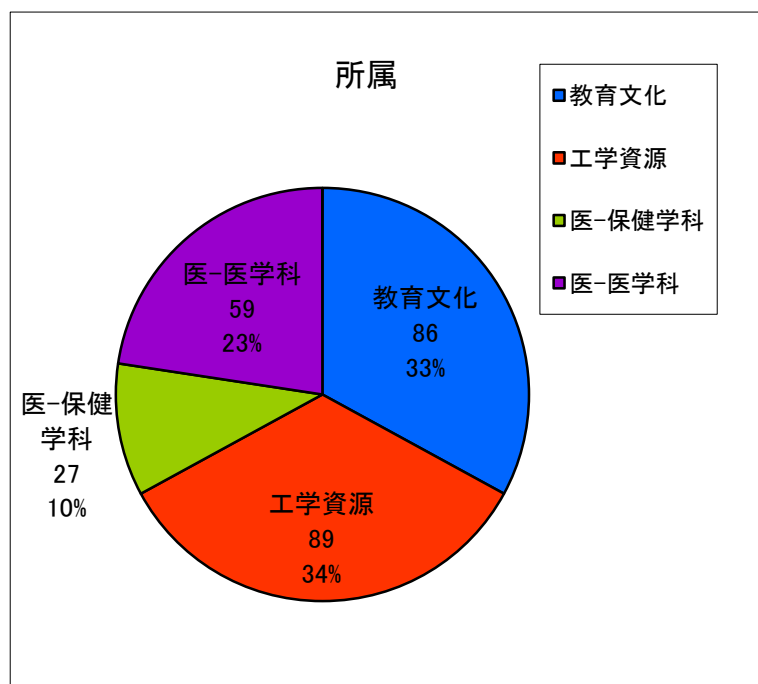
1. あなたご自身の身分について、該当するものを一つだけ選んでください。

学部生(1年)	40	15%
学部生(2年)	57	22%
学部生(3年)	71	27%
学部生(4年)	62	24%
学部生(5年)	13	5%
学部生(6年)	7	3%
大学院生	5	2%
研究生	1	0%
その他	5	2%
合 計	261	100%



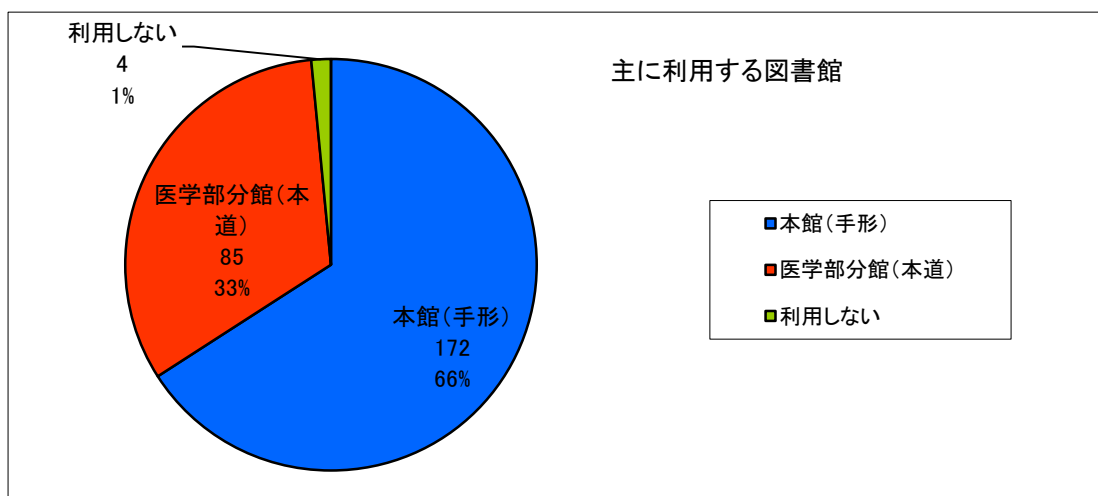
2. あなたの所属について、該当するものを一つだけ選んでください。

教育文化	86	33%
工学資源	89	34%
医-保健学科	27	10%
医-医学科	59	23%
合 計	261	100%



## 3. あなたが主に利用される図書館を一つだけ選んでください。(図書館ホームページは含まない)

本館(手形)	172	66%
医学部分館(本道)	85	33%
利用しない	4	2%
合計	261	100%

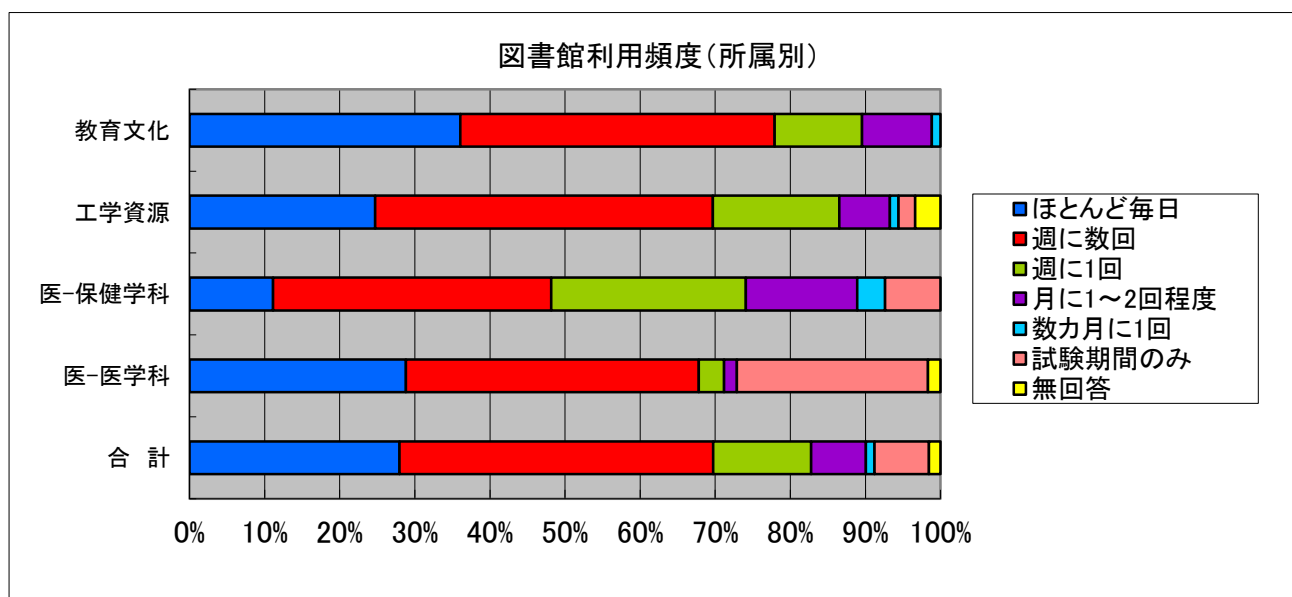


## 4. あなたはどれくらいの頻度で図書館を利用しているか一つだけ選んでください。

全体で見ると、利用頻度で多いものは 週に数回(42%)、ほとんど毎日(28%)、週に1回(13%)となっている。所属別に特徴を見ると以下のような特徴がある。

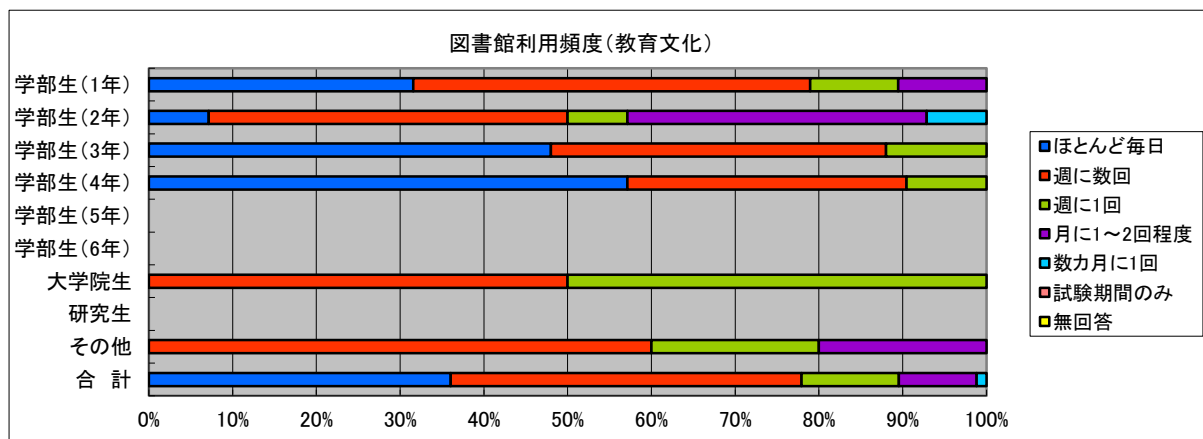
- ・保健学科の利用頻度が少ない(週2回以上が5割未満、他は7割)
- ・医学科は試験期間のみの利用が多い(25%)

所属	ほとんど毎日	週に数回	週に1回	月に1~2回程度	数カ月に1回	試験期間のみ	無回答	総計
教育文化	31	36	10	8	1	0	0	86
工学資源	22	40	15	6	1	2	3	89
医-保健学科	3	10	7	4	1	2	0	27
医-医学科	17	23	2	1	0	15	1	59
合計	73	109	34	19	3	19	4	261
比率	28%	42%	13%	7%	1%	7%	2%	100%



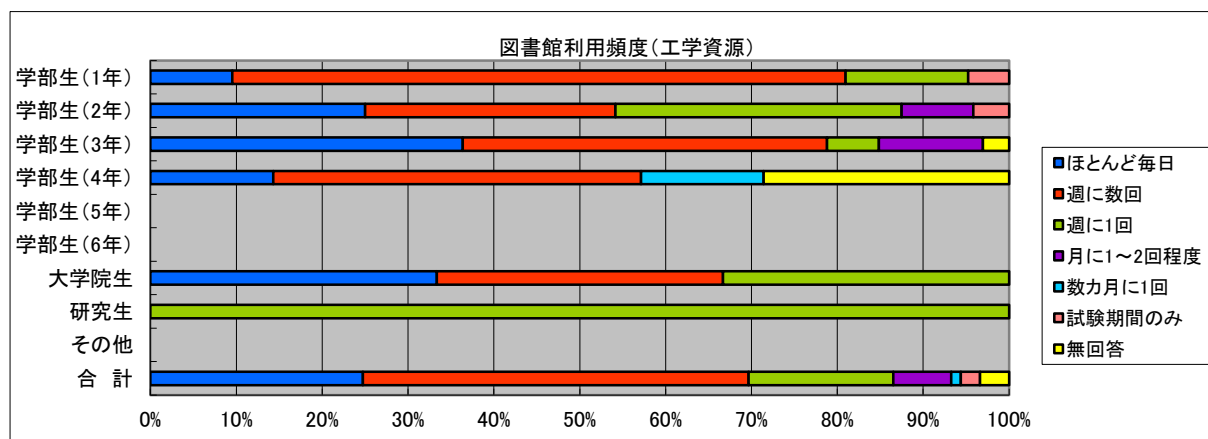
## 4-a (教育文化)

教育文化	ほとんど毎日	週に数回	週に1回	月に1～2回程度	数カ月に1回	試験期間のみ	無回答	総計
学部生(1年)	6	9	2	2	0	0	0	19
学部生(2年)	1	6	1	5	1	0	0	14
学部生(3年)	12	10	3	0	0	0	0	25
学部生(4年)	12	7	2	0	0	0	0	21
学部生(5年)	0	0	0	0	0	0	0	0
学部生(6年)	0	0	0	0	0	0	0	0
大学院生	0	1	1	0	0	0	0	2
研究生	0	0	0	0	0	0	0	0
その他	0	3	1	1	0	0	0	5
合計	31	36	10	8	1	0	0	86
比率	36%	42%	12%	9%	1%	0%	0%	100%



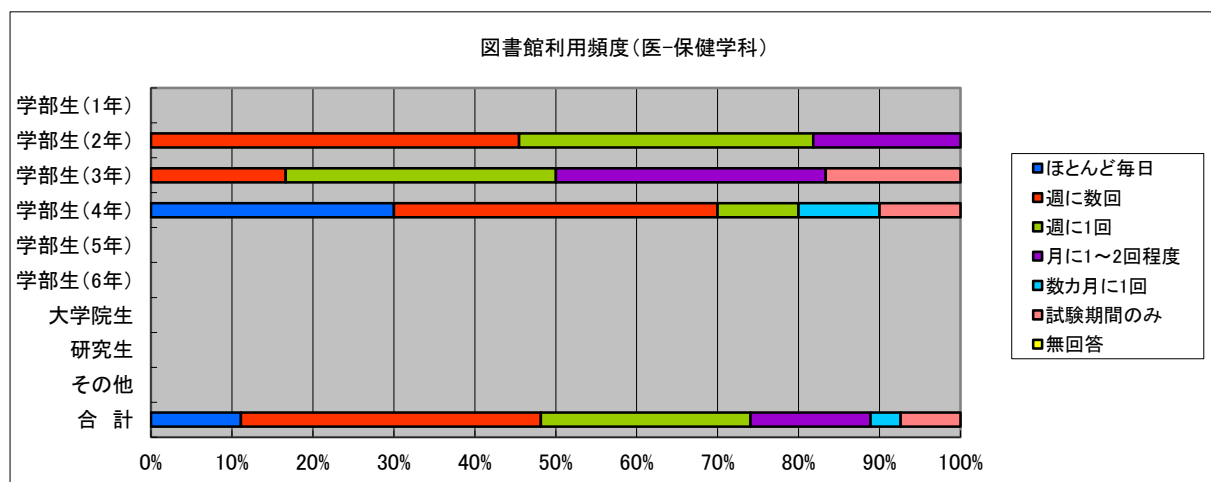
## 4-b (工学資源)

工学資源	ほとんど毎日	週に数回	週に1回	月に1～2回程度	数カ月に1回	試験期間のみ	無回答	総計
学部生(1年)	2	15	3	0	0	1	0	21
学部生(2年)	6	7	8	2	0	1	0	24
学部生(3年)	12	14	2	4	0	0	1	33
学部生(4年)	1	3	0	0	1	0	2	7
学部生(5年)	0	0	0	0	0	0	0	0
学部生(6年)	0	0	0	0	0	0	0	0
大学院生	1	1	1	0	0	0	0	3
研究生	0	0	1	0	0	0	0	1
その他	0	0	0	0	0	0	0	0
合計	22	40	15	6	1	2	3	89
比率	25%	45%	17%	7%	1%	2%	3%	100%



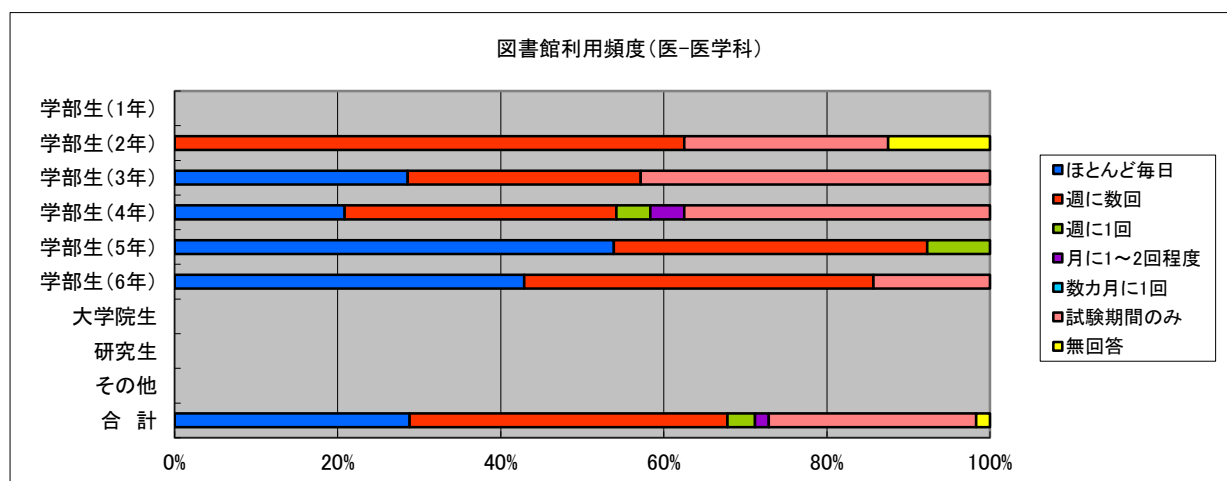
## 4-c (医-保健学科)

医-保健学科	ほとんど毎日	週に数回	週に1回	月に1~2回程度	数カ月に1回	試験期間のみ	無回答	総計
学部生(1年)	0	0	0	0	0	0	0	0
学部生(2年)	0	5	4	2	0	0	0	11
学部生(3年)	0	1	2	2	0	1	0	6
学部生(4年)	3	4	1	0	1	1	0	10
学部生(5年)	0	0	0	0	0	0	0	0
学部生(6年)	0	0	0	0	0	0	0	0
大学院生	0	0	0	0	0	0	0	0
研究生	0	0	0	0	0	0	0	0
その他	0	0	0	0	0	0	0	0
合計	3	10	7	4	1	2	0	27
比率	11%	37%	26%	15%	4%	7%	0%	100%



## 4-d (医-医学科)

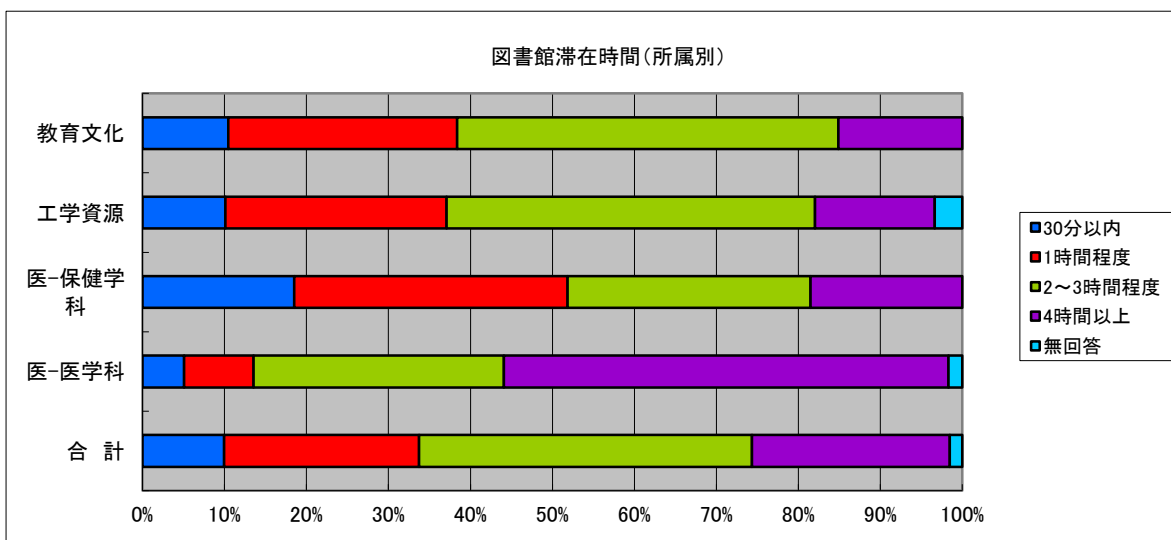
医-医学科	ほとんど毎日	週に数回	週に1回	月に1~2回程度	数カ月に1回	試験期間のみ	無回答	総計
学部生(1年)	0	0	0	0	0	0	0	0
学部生(2年)	0	5	0	0	0	2	1	8
学部生(3年)	2	2	0	0	0	3	0	7
学部生(4年)	5	8	1	1	0	9	0	24
学部生(5年)	7	5	1	0	0	0	0	13
学部生(6年)	3	3	0	0	0	1	0	7
大学院生	0	0	0	0	0	0	0	0
研究生	0	0	0	0	0	0	0	0
その他	0	0	0	0	0	0	0	0
合計	17	23	2	1	0	15	1	59
比率	29%	39%	3%	2%	0%	25%	2%	100%



## 5. 1回の平均的な滞在時間を一つだけ選んでください。

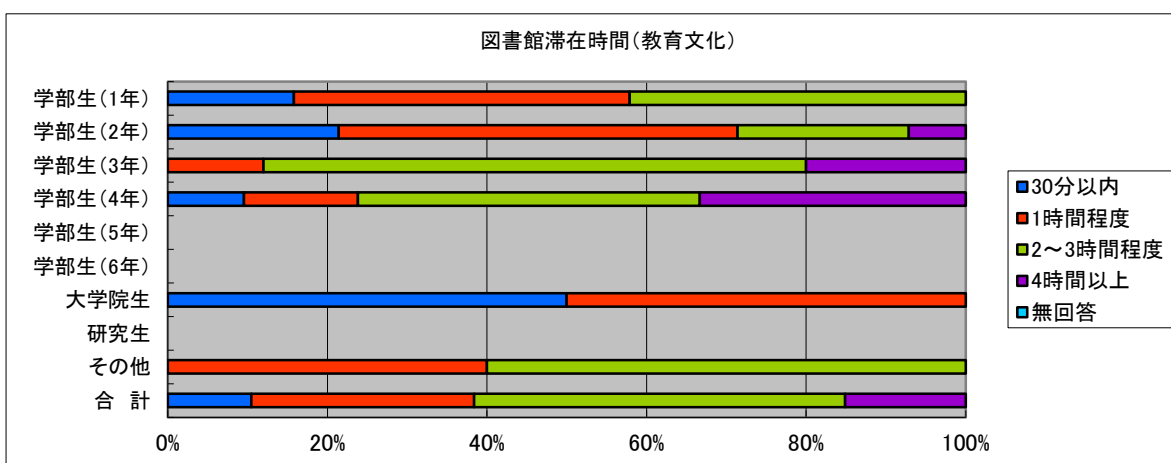
全体で見ると、滞在時間で多いものは2～3時間程度(41%)、1時間程度(24%)、4時間程度(24%)となっており、傾向として、学年が上がるにつれて4時間以上滞在する人の割合が上がっていく。また、医学科が他に比べて滞在時間が長い(4時間以上が50%、2時間以上が85%)

所属	30分以内	1時間程度	2～3時間程度	4時間以上	無回答	総計
教育文化	9	24	40	13	0	86
工学資源	9	24	40	13	3	89
医-保健学科	5	9	8	5	0	27
医-医学科	3	5	18	32	1	59
合計	26	62	106	63	4	261
比率	10%	24%	41%	24%	2%	100%



## 5-a (教育文化)

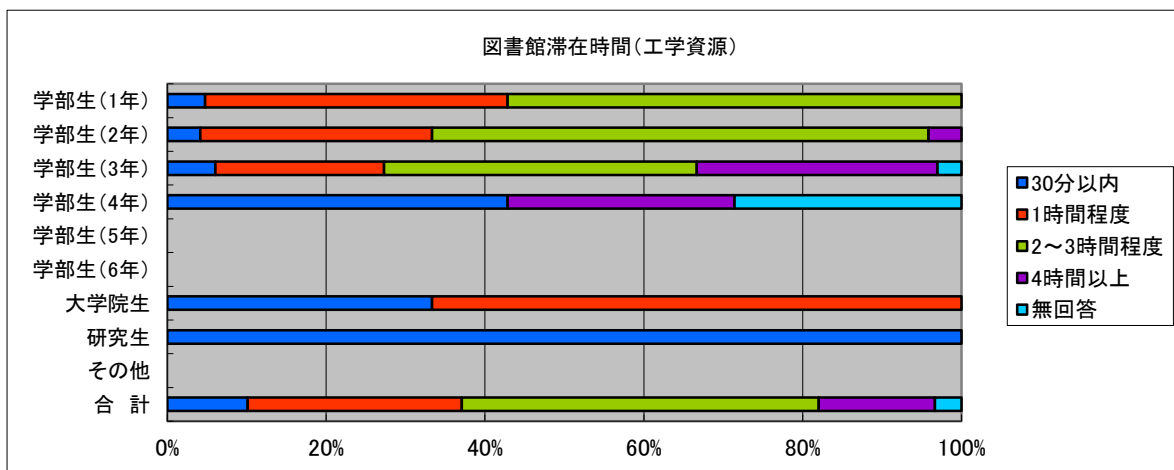
教育文化	30分以内	1時間程度	2～3時間程度	4時間以上	無回答	総計
学部生(1年)	3	8	8	0	0	19
学部生(2年)	3	7	3	1	0	14
学部生(3年)	0	3	17	5	0	25
学部生(4年)	2	3	9	7	0	21
学部生(5年)	0	0	0	0	0	0
学部生(6年)	0	0	0	0	0	0
大学院生	1	1	0	0	0	2
研究生	0	0	0	0	0	0
その他	0	2	3	0	0	5
合計	9	24	40	13	0	86
比率	10%	28%	47%	15%	0%	100%





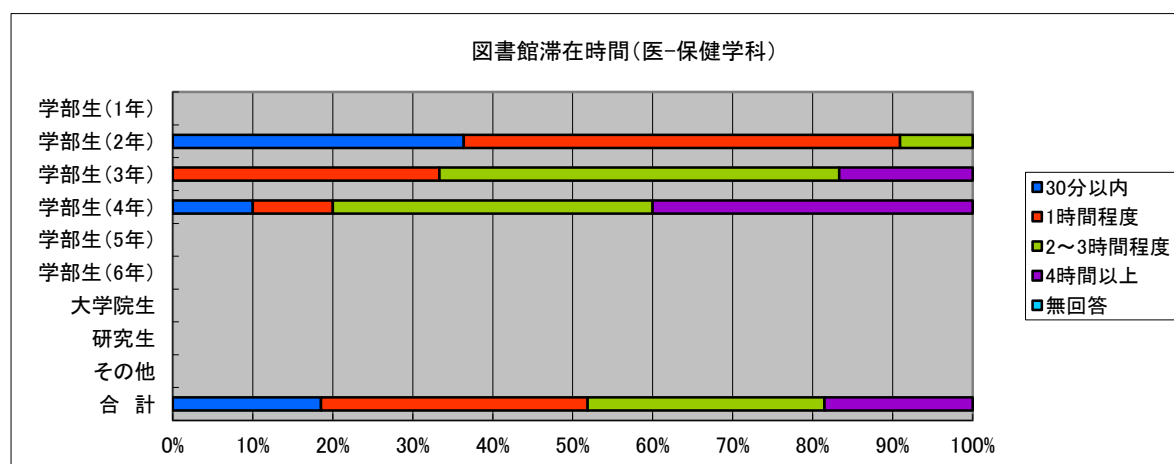
## 5-b (工学資源)

工学資源	30分以内	1時間程度	2～3時間程度	4時間以上	無回答	総計
学部生(1年)	1	8	12	0	0	21
学部生(2年)	1	7	15	1	0	24
学部生(3年)	2	7	13	10	1	33
学部生(4年)	3	0	0	2	2	7
学部生(5年)	0	0	0	0	0	0
学部生(6年)	0	0	0	0	0	0
大学院生	1	2	0	0	0	3
研究生	1	0	0	0	0	1
その他	0	0	0	0	0	0
合計	9	24	40	13	3	89
比率	10%	27%	45%	15%	3%	100%



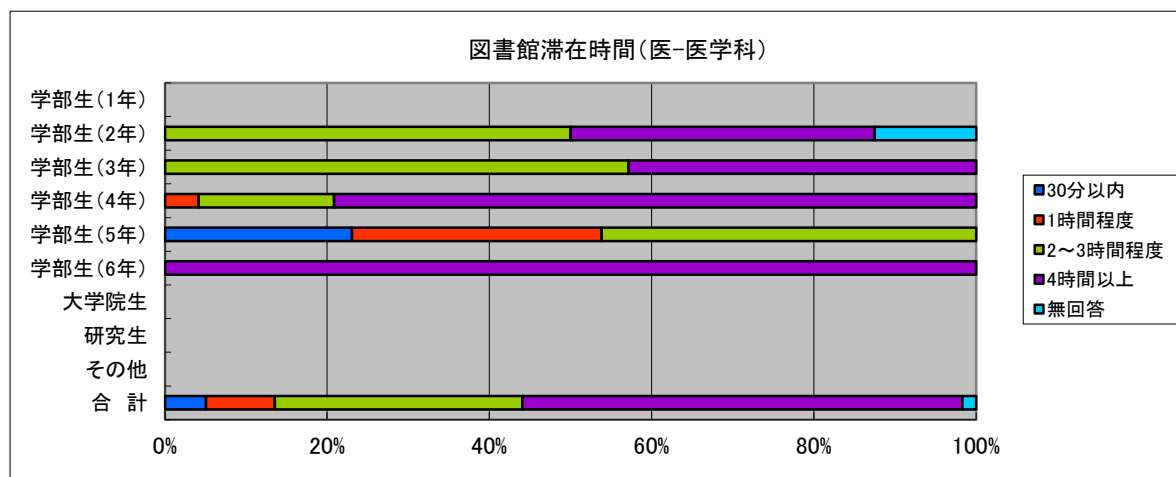
## 5-c (医-保健学科)

医-保健学科	30分以内	1時間程度	2～3時間程度	4時間以上	無回答	総計
学部生(1年)	0	0	0	0	0	0
学部生(2年)	4	6	1	0	0	11
学部生(3年)	0	2	3	1	0	6
学部生(4年)	1	1	4	4	0	10
学部生(5年)	0	0	0	0	0	0
学部生(6年)	0	0	0	0	0	0
大学院生	0	0	0	0	0	0
研究生	0	0	0	0	0	0
その他	0	0	0	0	0	0
合計	5	9	8	5	0	27
比率	19%	33%	30%	19%	0%	100%



## 5-d (医-医学科)

医-医学科	30分以内	1時間程度	2～3時間程度	4時間以上	無回答	総計
学部生(1年)	0	0	0	0	0	0
学部生(2年)	0	0	4	3	1	8
学部生(3年)	0	0	4	3	0	7
学部生(4年)	0	1	4	19	0	24
学部生(5年)	3	4	6	0	0	13
学部生(6年)	0	0	0	7	0	7
大学院生	0	0	0	0	0	0
研究生	0	0	0	0	0	0
その他	0	0	0	0	0	0
合計	3	5	18	32	1	59
比率	5%	8%	31%	54%	2%	100%



## 6. あなたの図書館の利用目的を選んでください。[複数回答可]

利用目的で多いものは、1人で集中して勉強するため(73%)、レポート・論文を作成するため(56%)、図書・雑誌の利用(借用)のため(52%)となっており、資料を利用する他、自学自習スペースとして図書館が利用されている傾向が見て取れる。

また、友達と教えあいながら勉強するためが18%となっており、話しながら学習できるスペースに対する需要があることがわかった。ちなみに図書館別に見ると、本館は21%、分館は12%であった。

1	1人で集中して勉強するため	73%
2	友達と教え合いながら勉強するため	18%
3	レポート・論文を作成するため	56%
4	図書・雑誌の利用(借用)のため	52%
5	休憩のため	15%
6	ひまつぶし	13%
7	その他(具体的に 新聞を読むため(2名)／ カラー印刷をするため／コピーするため	3%

## 7. あなたが図書館で利用している資料、施設、サービスを選んでください。[複数回答可]

資料の利用に関して多いものは、図書の利用（83%）、新聞・一般雑誌の利用（28%）、学術雑誌の利用（17%）、視聴覚資料の利用（9%）、データベース・電子ジャーナルの利用（3%）となっている。

施設に関して多いものは、閲覧席の利用（37%）、ラウンジの利用（31%）、館内のPCやiPadの利用（23%）、学習個室の利用（20%）、グループ学習室の利用（18%）、自分のPCや携帯端末の利用（9%）となっている。

1	図書の利用	83%
2	学術雑誌の利用	17%
3	新聞・一般雑誌の利用	28%
4	閲覧席の利用	37%
5	視聴覚資料(DVD/ビデオ等)の利用	3%
6	データベース・電子ジャーナルの利用	9%
7	館内のPCやiPadの利用	23%
8	自分のPCや携帯情報端末の利用	9%
9	グループ学習室の利用	18%
10	学習個室の利用	20%
11	ラウンジ(ブラウジング・コーナー)の利用	31%
12	その他(具体的に)	0%

## 8. 主に利用される図書館（3で選んだ図書館）について、以下の各項目について現状を5段階で評価した場合に該当するものに○をつけてください。

（本館）

各評価項目の中で平均点が高かったものは

2)利用する図書館は清潔で、快適に学習・研究ができる（4.57）

3)閲覧机・椅子は使いやすい（4.46）

1)利用する図書館はキャンパスの便利な場所にある（4.42）

8)照明・空調の整備・環境が整っている（4.24）

となっている。

平均点が低かったものは

20)所蔵していない図書や雑誌論文が迅速に入手できる（3.23）

16)文献の探し方やデータベースの利用方法等のガイダンスが充実している（3.36）

10)研究・学習に必要な質と量の図書が整備されている（3.46）

となっている。

（分館）

各評価項目の中で平均点が高かったものは

1)利用する図書館はキャンパスの便利な場所にある（4.14）

2)利用する図書館は清潔で、快適に学習・研究ができる（3.96）

13)必要な資料が自分で探せる（3.73）

となっている。

平均点が低かったものは

18)開館時間が適切で利用しやすい（2.36）

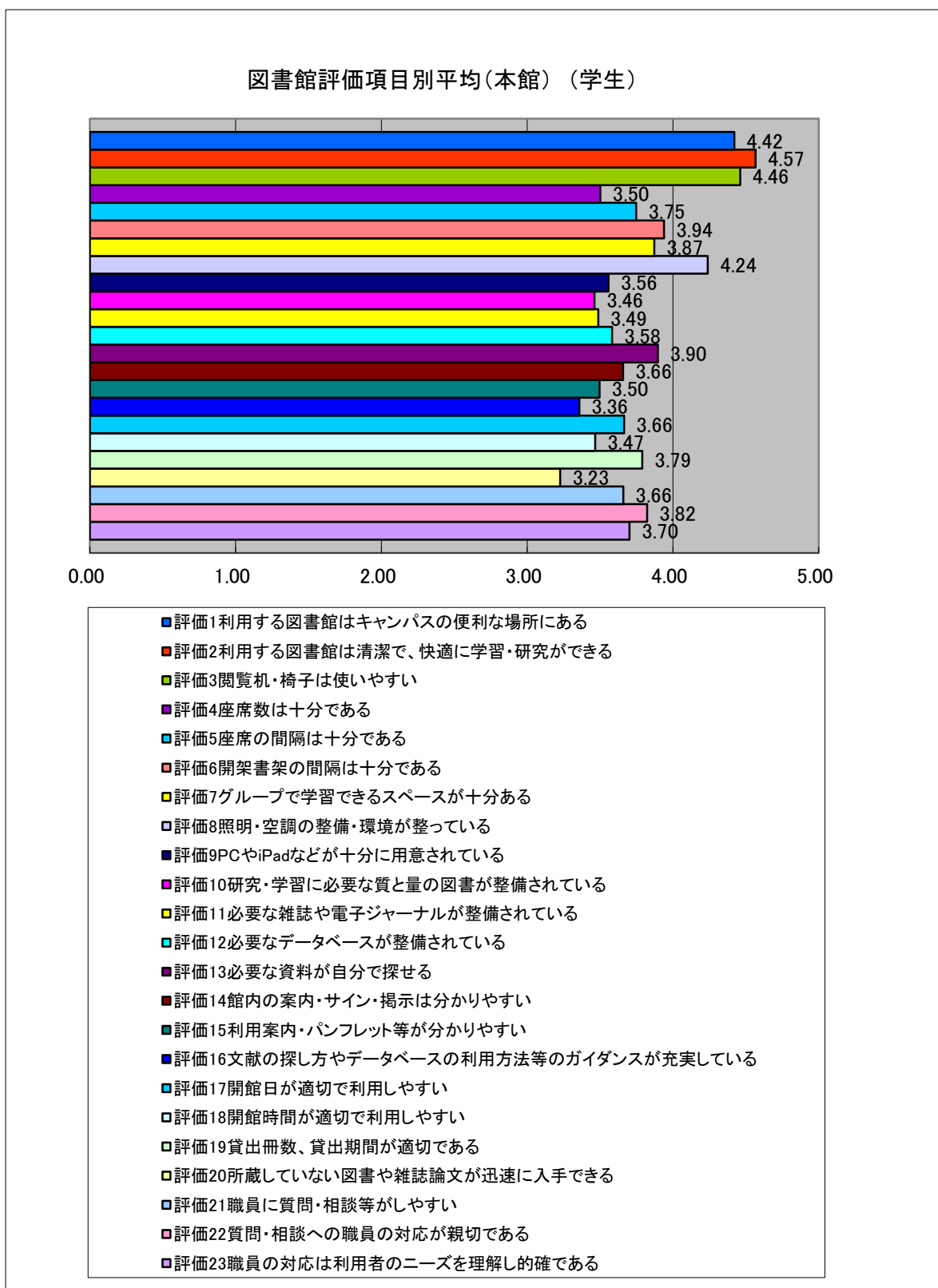
9)PCやiPadなどが十分に用意されている（2.37）

4)座席数は十分である（2.49）

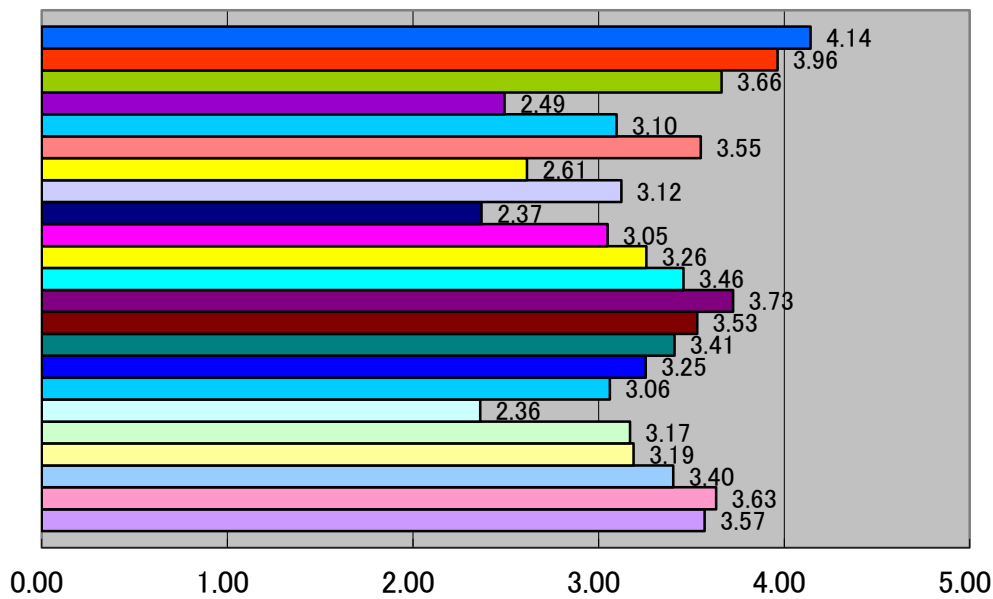
7)グループで学習できるスペースが十分ある（2.61）

となっている。

各評価項目の平均点を本館、医学分館別に出したところ、すべての項目で本館の点数が、分館の点数を上回った。



図書館評価項目別平均(医学部分館) (学生)



- 評価1 利用する図書館はキャンパスの便利な場所にある
- 評価2 利用する図書館は清潔で、快適に学習・研究ができる
- 評価3 閲覧机・椅子は使いやすい
- 評価4 座席数は十分である
- 評価5 座席の間隔は十分である
- 評価6 開架書架の間隔は十分である
- 評価7 グループで学習できるスペースが十分ある
- 評価8 照明・空調の整備・環境が整っている
- 評価9 PCやiPadなどが十分に用意されている
- 評価10 研究・学習に必要な質と量の図書が整備されている
- 評価11 必要な雑誌や電子ジャーナルが整備されている
- 評価12 必要なデータベースが整備されている
- 評価13 必要な資料が自分で探せる
- 評価14 館内の案内・サイン・掲示は分かりやすい
- 評価15 利用案内・パンフレット等が分かりやすい
- 評価16 文献の探し方やデータベースの利用方法等のガイダンスが充実している
- 評価17 開館日が適切で利用しやすい
- 評価18 開館時間が適切で利用しやすい
- 評価19 貸出冊数、貸出期間が適切である
- 評価20 所蔵していない図書や雑誌論文が迅速に入手できる
- 評価21 職員に質問・相談等がしやすい
- 評価22 質問・相談への職員の対応が親切である
- 評価23 職員の対応は利用者のニーズを理解し的確である

9. 図書館のサービスについて、特に充実してほしいものを上記の設問8の中から3つ以内で選んでください。

(本館)

充実してほしいサービスで多いものは

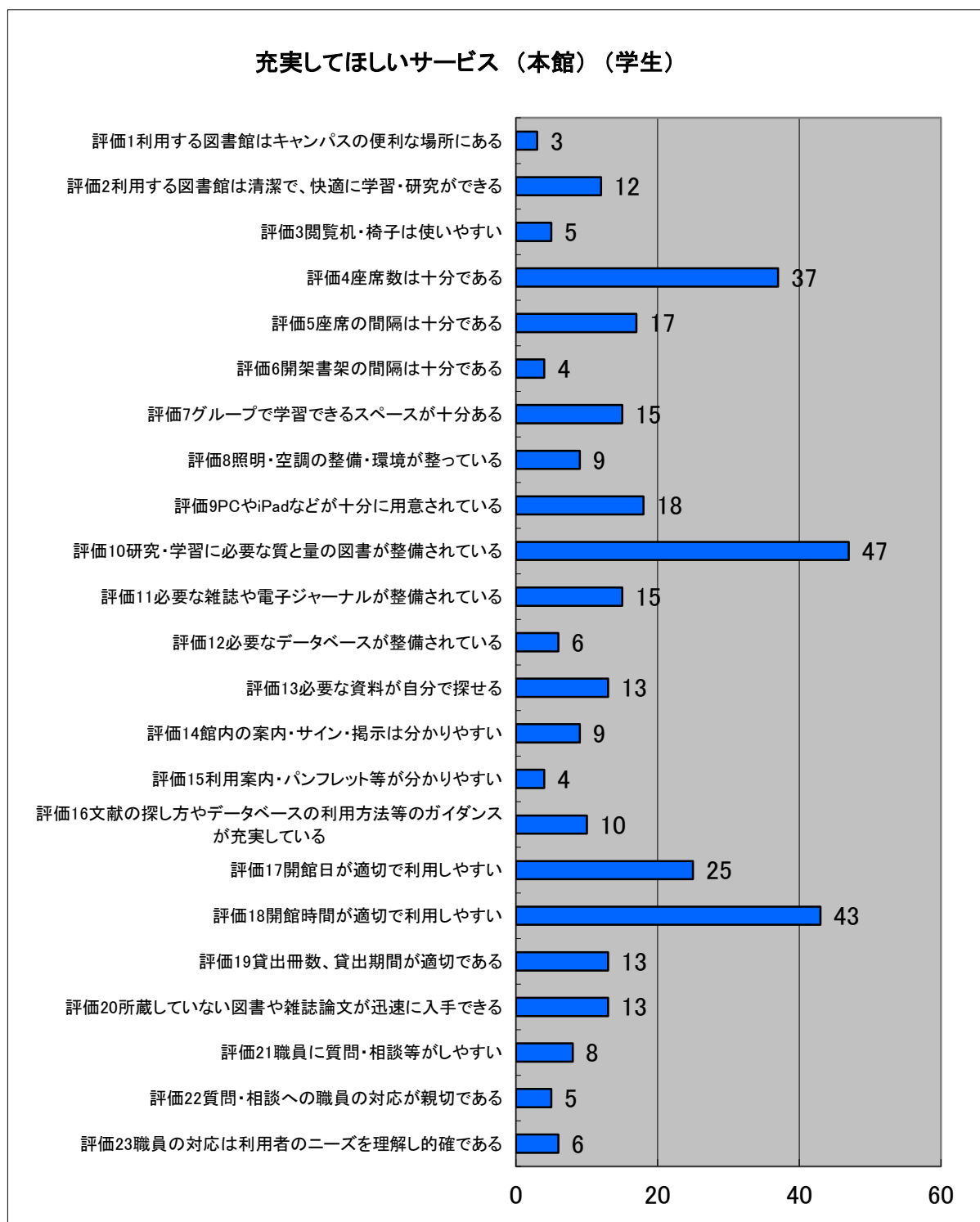
10)研究・学習に必要な質と量の図書が整備されている (47件)

18)開館時間が適切で利用しやすい (43件)

4)座席数は十分である (37件)

17)開館日が適切で利用しやすい (25件)

となっている。



(医学部分館)

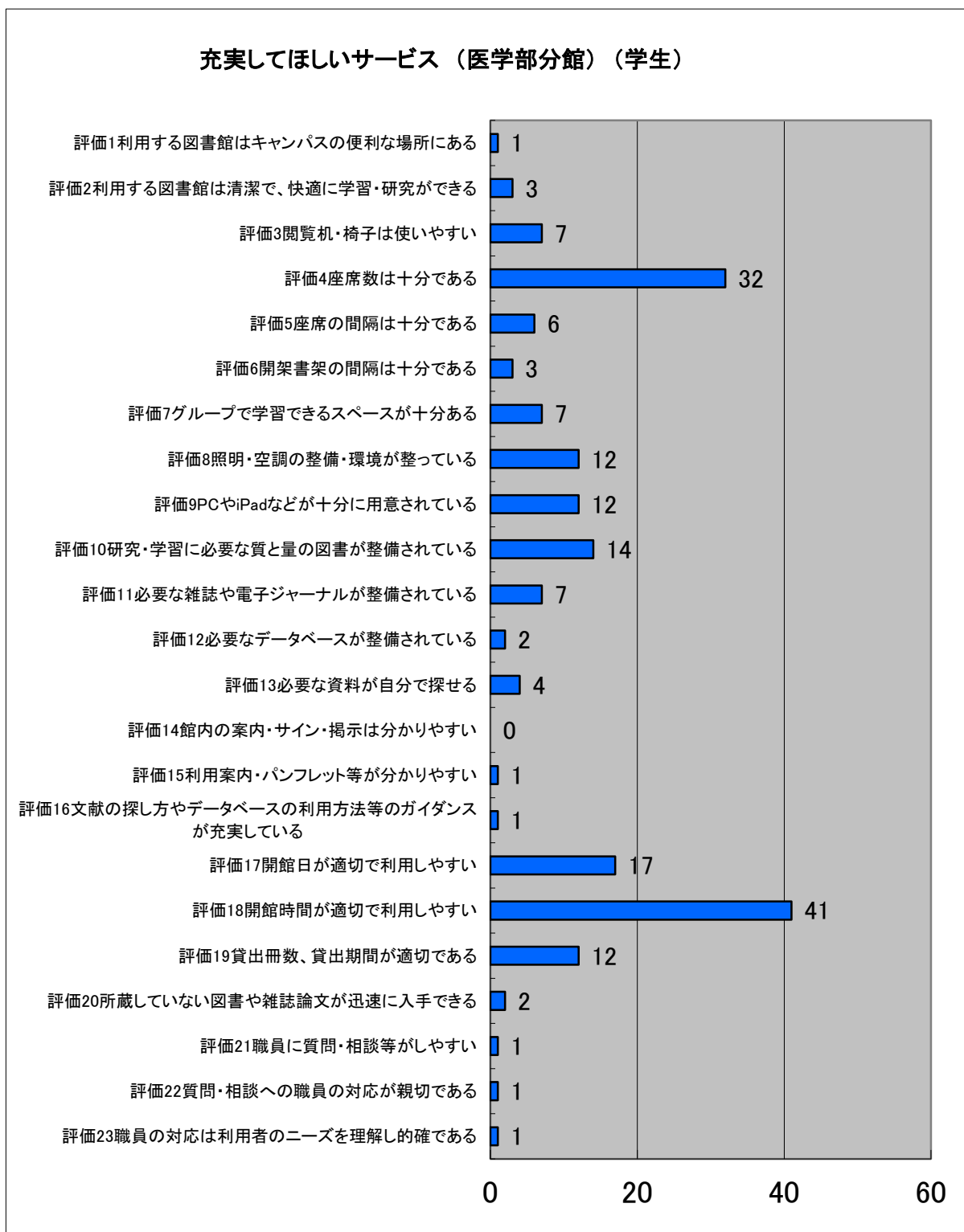
充実してほしいサービスで多いものは

18)開館時間が適切で利用しやすい (41件)

4)座席数は十分である (32件)

17)開館日が適切で利用しやすい (17件)

となっている。



10. 図書館のサービス及び設備・機器等についての感想、または今後特に充実してほしい内容があればそれぞれを具体的にお書きください。

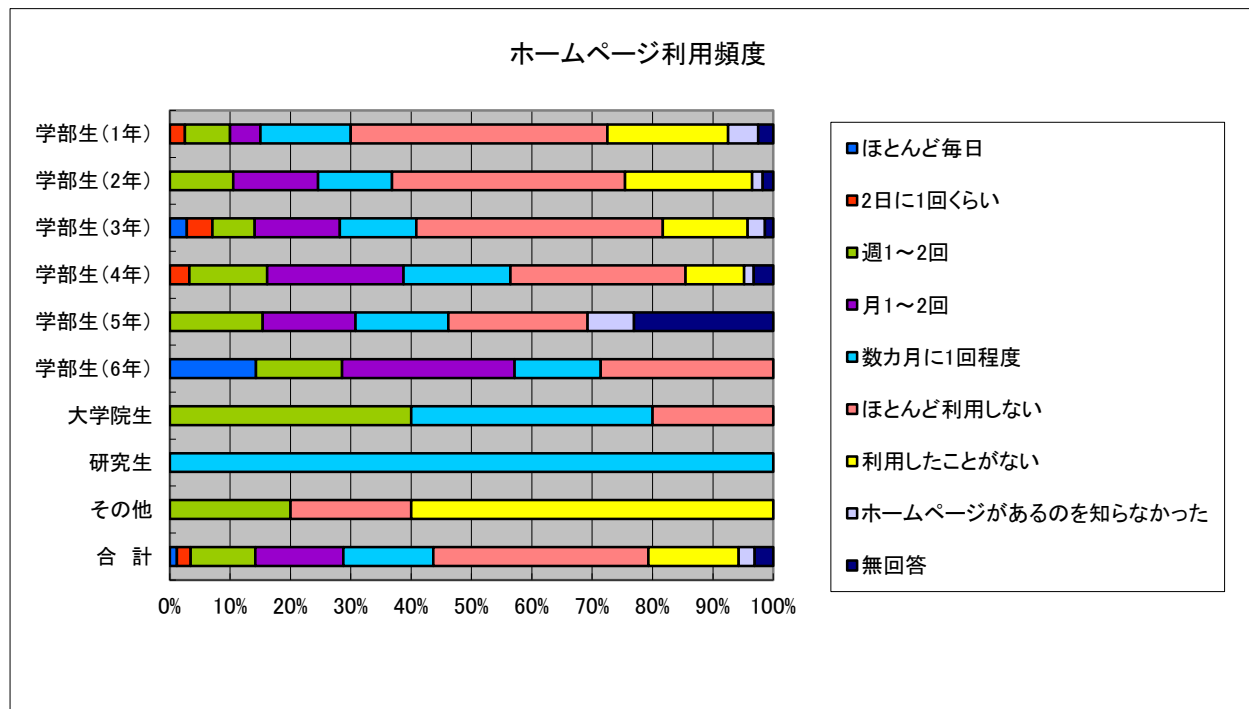
(設問15に記載)

11. 図書館のホームページについて、利用頻度を一つだけ選んでください。

全体で見ると、利用頻度で多いものは、ほとんど利用しない(36%)、利用したことがない(15%)、数ヶ月に1回程度(15%)、月1~2回(15%)、週1~2回(11%)となっており、学年が上がるにつれて利用頻度が大きくなっている傾向がある。

ほとんど利用しない(36%)、利用したことがない(15%)、ホームページがあるのを知らなかった(3%)を合わせると、50%を超える。

	ほとんど毎日	2日に1回くらい	週1~2回	月1~2回	数カ月に1回程度	ほとんど利用しない	利用したことがない	ホームページがあるのを知らなかった	無回答	総計
学部生(1年)	0	1	3	2	6	17	8	2	1	40
学部生(2年)	0	0	6	8	7	22	12	1	1	57
学部生(3年)	2	3	5	10	9	29	10	2	1	71
学部生(4年)	0	2	8	14	11	18	6	1	2	62
学部生(5年)	0	0	2	2	2	3	0	1	3	13
学部生(6年)	1	0	1	2	1	2	0	0	0	7
大学院生	0	0	2	0	2	1	0	0	0	5
研究生	0	0	0	0	1	0	0	0	0	1
その他	0	0	1	0	0	1	3	0	0	5
合計	3	6	28	38	39	93	39	7	8	261
比率	1%	2%	11%	15%	15%	36%	15%	3%	3%	100%





## 12. 図書館ホームページで、よく利用するページを選んでください。[複数回答可]

利用するページで多いものは、OPAC の利用（29%）、My Library（11%）、電子ジャーナルリスト（10%）、図書館カレンダー（10%）、データベース（8%）となっている。

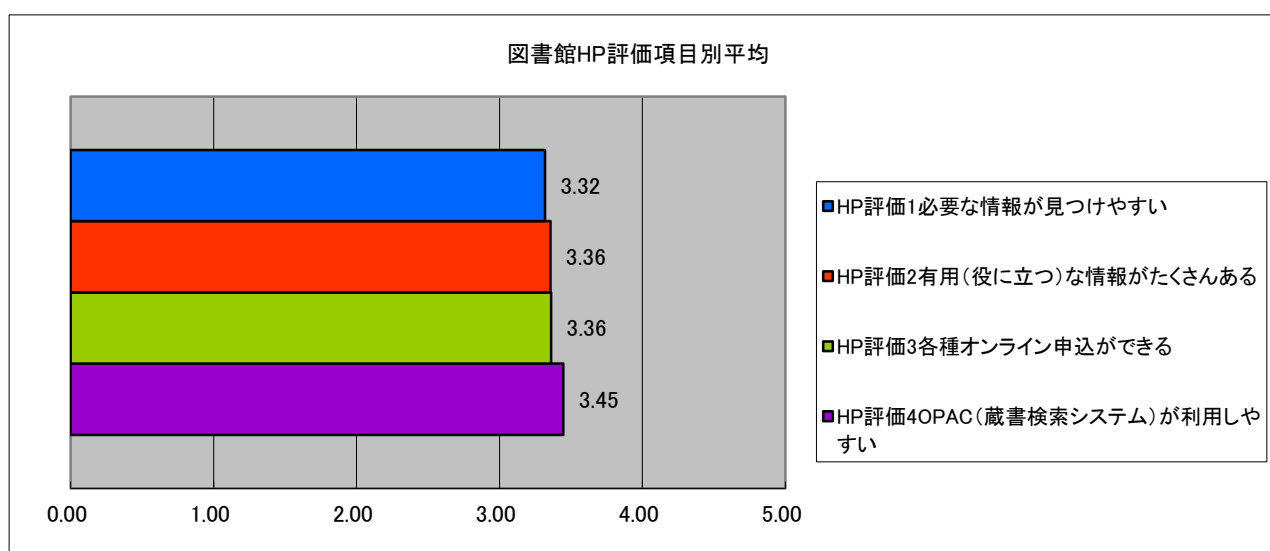
1	秋田大学OPAC(蔵書検索)	29%
2	My Library	11%
3	電子ジャーナルリスト	10%
4	データベース	8%
5	秋田大学学術情報リポジトリ	0%
6	資料の探し方	2%
7	図書館利用案内	3%
8	学生希望図書リクエスト	1%
9	新着図書リスト	1%
10	シラバス関連図書リスト	2%
11	図書館カレンダー	10%
12	施設予約	1%
13	携帯サイト	0%
14	その他(具体的に)	0%

## 13. 図書館ホームページについて、以下の各項目について現状を5段階で評価した場合に該当するものに○をつけてください。

各評価項目の中で平均点が高かった順に、

- 4)OPAC（蔵書検索システム）が利用しやすい（3.45）、
- 3)各種オンライン申込ができる（3.36）
- 2)有用（役に立つ）な情報がたくさんある（3.36）
- 1)必要な情報が見つけやすい（3.32）

となっている。



## 14. 図書館ホームページについて、ご意見・ご要望等がありましたらお書きください。

ネットから図書リクエストの方法がよく分からない。
見やすく利用しやすいので助かっています。欲をいうと季節によってバックグラウンドが変わると嬉しいなと思います。
論文取り寄せの方法がいまいちわからない
外部から資料を申請する際の手続きが、もう少しスムーズにできると利用しやすい。
蔵書や目的とする雑誌の探し方などパワーポイントで作って欲しい。
たまに図書館ホームページにアクセスできないときがあるので、そのときは少し困る。
Fire fox などIE以外のブラウザでもログインできるようにしてほしい。
Fire Fox でもログインできるようにしてほしい。
トップページからリンク先へアクセスできるようにしてほしい。
使いやすい。たまに重い。
ログインしやすくしてほしい→1クリックなど・・・。
探している文献が見つかって開けないし、もっといろいろなところに登録して、文献を自由に閲覧できるようにして欲しかった。

## 15. 図書館の利用、サービス全体に対してお気づきの点などがありましたら、お書きください。

## 本館（手形）

## &lt;設備&gt;

・駐輪場(14件)
自転車置き場が欲しい
自転車置き場を図書館前にほしい。
駐輪場をもっと図書館の近くに作ってください。よろしくお願いします。
・座席の増設(13件)
テスト期間中座席数が少ないので増やしてほしい。
もう少し座席数を増やしてほしい。(特に1階)
学習スペースの確保。
・PCの増設(12件)
文書作成用のPCをもっと増やしてほしい。
PCをもう少し増やしてほしいです。
word を使えるパソコンを増やしていただければ嬉しいです。
ワード、エクセル、パワーポイントが使える PC が増えると尚よい。
・PCがべたついている。
・PCで目当ての本がある場所が異なっている事があったので場所の整理をやってほしい。
・PC以外に使えるものがあることを知らなかった。周知を図ってほしい。
・パソコンを全て Micro soft office 対応にしてほしい。
・すべての PC で Powerpoint が使えるようになってほしい。
・無線 LAN の iPhone、Android 携帯への不具合解消
・全てのPCでエクセル、ワードが使えるようにしてほしい。
・電子設備は以前に比べて充実してきたのですが、学生数に対して混雑時等はまだまだ足りないと感じることが多いです。
・機器の使い方が初めてだとわからないので、わかりやすい説明書を入れて欲しい。
・PC に word と excel を入れて欲しい。勉強スペースで向かいに座った人の足が自分の机まで来て集中できない。工夫してほしい。
・ipad ある意味があまりないと思う。PCの印刷ができればなおよい。

・PCの利用の手続きなどの使い方がよく分からない。
・椅子がもっとフカフカしてほしい。
・照明がない机には照明をつけてほしい。
・2階部分の空調。
・冬は窓からの冷気が気になる気がする。
・空調が悪い、あまりいい匂いがしないので、足が向かない。
・快適な温度を常に保ってほしい。
・休憩スペースの飲み物
・机の脚の部分に板をいれたり、隣の人との仕切りをもっと明確にして、本当に1人で集中できるスペースを作ると利用者が増えると思います。
・2階の座席で、机を3つ並べても、ほとんどは2つだけしか使われておらず、真ん中の机は荷物置きになっていることがおおい。
・防音が完全な個室が少数あるといい。グループ学習室の個室があるが、大声を出せば、その分声もれるので、「適切な目的のあるグループのみ予約」みたいな条件でしてほしい。
・学習個室を拡充して欲しい。
・音出し可能な部屋
・DVD見るときのPCようヘッドホンを備え付けではなく、自分のできたいです。付け替えられたらと思います。
・トイレの大きいほうの個数が少なく使ったときに結構うまっている
・冬などは乾燥するので、加湿器を置くなどしてほしい。トイレの便座クリーナーをつけてほしい。
・2階に水のみ場を作ってほしい。
・自動販売機のジュースの内容が悪いので魅力的なものにしてほしい。(紅茶、ミルクティー等)
・温かいコーヒーを飲みながら、雑誌を読める場所がほしい。
・夏にハエがたくさん入ってくることを改善して欲しい。ラウンジにハエがいることもいやだが、2階で勉強している時にハエが現れるのもうさくて困る。2階の窓を開けるなら網戸をつける等虫が入って来ない対策をして欲しい。あと、
・トイレの緊急ボタンの位置がかばんをしょったりする時にぶつかりやすい場所にあり、間違えて押しやすいので、場所を変えるか、簡単には鳴らないようにしてほしい。あとトイレの荷物のフックの位置が高すぎて不便。
・2階にもゴミ箱が欲しい。
・あつこ弁当の回収BOXをおいてほしいです。
・飲食可能なエリアを広くしてほしい。外は暖房、冷房がないためつらい。
・飲食スペースをもっと使い易くしてほしい。(管内に売店を設けたり etc)
・2回にも飲食スペースがあると嬉しいです。
・ラウンジコーナーの椅子をふやしてほしい。
・自動販売機の飲み物の種類が少ない。自分の好きな飲み物がなくて休憩したくてもできた感じがしない。あと最近寒くなってきたので、あったかい飲み物もほしい。できれば販売機の数を増やして欲しい。
・トイレまへのゆかが、サンダルにふまれるときに、鋭い音が出ますので、我慢できないと思います。
・自販機(特にカップのやつ)のクオリティーを高めてほしい。
・入り口付近や1階の窓際から異臭(強い刺激臭)がする。あれは何なのか?気になるのでどうにかしていただきたいです。

### <サービス>

・開館時間の延長(31件)
開館時間を長くしてほしい。
開館時間を長くしてください。22時まで open してくれるとうれしい!
休日の開館時間を延ばしてほしい。
休日の閉館時間を1, 2時間延ばして欲しい。
長期休業、閉館日が多いので、開館日を増やして欲しい。土日の開館時間を早くして欲しい。

・G学習室のペンを交換してほしい。書けなくなっている。
・個人学習室やG学習室などの利用の際の入力の手間……。メールアドレスとか必要ない気がする。また、同じ部屋を引き続き2時間使用したい(更新)ときに、またわざわざ入力しなおすのも面倒なので、暗証番号打ってエンターで更新みたくしてもらいたい。
・4年次、卒論をやるとき、貸し出し冊数5冊は少ないので、ふやしてほしい。
・貸し出し期間をもう少し長くしてほしい。
・本の貸出期間がもっと長くなってほしい。
・OPACは利用しやすいのですが、置いてある場所が分かりづらいところがあります。(2階のEなど)
・本の検索機能をより充実させてほしい。
・蔵書検索を使いやすくしてほしい(キーワード検索で類似の単語による再検索を行うなど)

#### <資料>

・雑誌(特に専門誌)に力を入れてほしい。
・雑誌を増やしてほしい。(翻訳ジャーナル等毎月出るものじゃないものも置いてほしい。)
・音楽(J-POP)とかの雑誌があったらうれしい。
・音楽関係のDVD、CD
・視聴覚資料の数が不十分である(オペラのDVD)。また、芸術系(音楽)に関する図書が不十分である。
・卒論の資料等。
・学術系以外の本(大衆文学やファンタジーなど)。洋画のDVD(語学学習にも、文化系の学問にも必須です。)
・レポートを書くために参考になる本が少ない。専門分野についての本が少ない。
・文学の資料が少ない。語学も。特にもっと文学資料を増やしてほしい。
・芸術系の本、雑誌を増やしてほしい。
・文学書、専門書ではなく小説なども多くしてほしい。
・スポーツ系の研究に必要な図書(副読本、辞典など)、単行本(売れ行きがいい物)
・新しい本の追加
・文学
・教育に力を入れているので教科書を全社そろえて欲しい。特に高校の日本史。卒論で使う人が多い。
・検索データベースなど
・角川古語辞典など、数冊あると便利だなと思います。
・せっかく広げたのだから、書籍、また、DVD、CDなど利用できるコンテンツを充実すべきだ。
・二階にある雑誌を一階のラウンジに移動してほしい。二階のあのスペースは無駄だと思う。友達とおしゃべりできないし。

#### <利用案内>

・グループ学習室の使い方を分かりやすく案内してほしい。
・利用案内はもっとわかりやすくなってほしい。初めてだから本をどう借りるのがわからない。
・入口正面にトイレの掲示がないのは不便に感じる。
・新書のコーナーで、読みたい本を探しづらいので、並べ方を変えてほしい。
・自分が探している本を探しにくい。
・開館日、閉館日を示すカレンダー的なものが館外にもあると助かります。
・OPACは使いづらい。借りたいと思う本がほぼ書庫にあって困る。普通に入って借りていいのかわからない。書庫の利用についても説明してほしい。
・貸し出しのときに出てくるレシートがたまに本の中に挟まっているので棚に戻す前に確認したほうがいいと思う。
・OPACは利用しやすいのですが、置いてある場所が分かりづらいところがあります。(2階のEなど)
・本の検索機能をより充実させてほしい。
・蔵書検索を使いやすくしてほしい(キーワード検索で類似の単語による再検索を行うなど)

## &lt;職員&gt;

・グループ学習室を利用する際に、説明で丁寧でよかった。
・質問し、それに対し親切な対応をしていただきました。大変ありがたい。
・朝の掃除等は仕方ないと思うが、本の返却等の際に職員同士の会話が気になる。正直うるさいと思うときもある(2階で)。2階で話を、それもほかに迷惑になるくらい話をする学生が最近多い気がする。何とかしてほしい。
・バイトの一部の学生の対応改善。結構失礼です。
・利用者のモラル向上のために私語を見かけたら注意するなどしてもよいと思う。(特にテスト期間)
・図書館職員の話し声がうるさい。2階で勉強しながら話している人がいるので、注意してほしい。
・返本台にある本をもう少し早く元に戻してもらえるとよいと思います。
・勉強していると、おそらく2階で作業する職員の声が聞こえるので集中できない時がある。
・職員の人に質問などがしづらい。
・職員さんの対応の仕方が優しくなかった。返却したのに、未返却という扱いになったことが何度もあり、本がスムーズに借りれなかったことがあった。やめてほしいです。困っています。
・職員等、学生以外のほうが声が少しうるさく感じる。
・職員がジロジロ見ないで欲しい。
・2階で話している人に注意してほしい。

## &lt;その他の要望&gt;

・卒論への取り組みの際の、何かしらの手助けがあると助かる。
・2階でのペットボトルはOKにしてほしい。
・難しいことだと思いますが、開館前に学習スペースだけでも清掃をしてほしいです。集中して勉強をしたい時に掃除機の音などで集中力がきれてしまうことがありました。学習スペースに荷物をおいたまま何時間も戻ってこない席があります。混雑時はとても迷惑なので、注意してほしいです。
・もう少し携帯電話のマナーが良くなるといいなと思います。
・本の置き方を学問の分類だけでなく出版社やシリーズごとに置くコーナーも設けて欲しい。(岩波書店、化学入門コースなど)
・たまに、新聞をラウンジ以外のところに持っていく人がいるので、その辺りの管理をしっかりやってほしい。
・コピー機を私用で使用できるようにしてほしい。(使用禁止という話を聞いたので)
・一階のテレビがだいたい外国のスポーツ中継をやっているようなイメージがある。普通のニュース番組も見たい。
・勉強している人の音楽がうるさかったり、会話がうるさかったりすることがしばしばあるので、見かけたら注意してください。
・2階で話している人がいて本当にうるさい。特に午後になるにつれてうるさくなる。あと、イヤホンからの音漏れもすごく気になる。
・ラウンジのテレビを見ている人が、ほとんどいないので、テレビは消してもよいと思います。もしくは、もっと音量を下げてもらいたいです。新聞を読んでいるとき、うるさいと感じることがあります。
・情報処理センター側から入れたらなあと思う。
・2階が静かすぎて物音一つたてられないので、少し過ごしにくいです。
・今までどおり、清潔で、きれいであってほしい。

## &lt;その他&gt;

・昨年に比べて、施設、図書、サービス共に良くなったと思います。がんばってください。
・すでに充実していると思う
・特になし。満足している。
・十分だと思う
・今までで十分である。
・相談に対して丁寧に答えていただいているので特にありません。

・閉館時間が遅いので平日は長い間勉強することができ、よいと思う。
・データベースの利用ははじめての人には敷居が高いと思っていたので、サポートデスクの開設は良い試みだと思った。
・勉強する環境としては家より圧倒的に良い。
・新しく改築され、ますます使いやすく快適な空間となり嬉しいです。もっと早くに改築して欲しかったです。4年次であと少しの間しか利用できないのはとても悲しいです。しかし今更そんなことを言っても仕方がないので卒業までにフルに活用させて頂こうと思っています。(好き勝手ですみません)設備等に関しては本当に充実してきたので、特に不自由に感じないですが、あとは学生のマナーだと思います。最近は携帯電話の音がうるさくて集中できないこともあるので、呼びかけが必要かなと思います。こんなステキな図書館のある大学で勉強できて幸せです。管理等大変だと思いますが頑張ってください。長らく失礼しました。以上です。
・キレイで好きです。
・サービス全体に満足している。非常に自主学習しやすい。
・毎日利用させて頂いておられます。大変便利で助かっております。今後もよろしくお願いします。
・とてもきれいで使いやすくなりました。職員の方も親切で、とても助かっています。お仕事頑張ってください。
・県内の図書館(大学を含む)でもかなり、設備、サービスが充実していると思います。今後もこの状態を継続していただけるとありがたいです。
・特に不満などありません。新しくなって、私も以前よりここに来る回数が増えました。
・書庫が使いやすくなってよかったです。
・トイレが綺麗でうれしいです。
・以前よりも使いやすく快適に過ごす事が出来ています。これからも、卒業まで使い続けるので、宜しくお願いします。
・イス、机の数は適切であるからこのままがいい。
・座席数が増加したことにより、テスト期間でも座れるところが出来たのは嬉しかったです。

## 分館（本道）

## &lt;設備&gt;

・座席の増設(15件)
座席数の増設(1.5倍から2倍くらい)。
ブースの席を増設できるならしてほしい。かばん等を直接地面に置かないような物(かごのようなもの)があると嬉しい。
医学部の図書館はテスト前になるとかなり混雑するので、座席を増やして欲しい。
・PCの増設(10件)
PCをもっと増やして欲しい。
PC数(特にインターネットに接続できるもの、OSがwindowsであるもの)がもう少し多いと使いやすいと思う。
・パソコンを用いてネット講座が受けられるように、パソコンの台数を充実させてほしい。閲覧室で持ち込みのパソコンでネット講座が受けられるようにWI-FI利用可能区域の拡大とパソコンの使用許可をしてほしい。
・パソコン、パワーポイントを使えるようにしてほしい。
・学生の数に対して座席数が少なすぎます。パソコンに word powerpoint を入れて欲しいです。レポート等の作成に利用したいので。
・パソコンを新しくしてほしい。ワードが開けない。
・パソコンでネットの授業が受けられるように許可して欲しい。
・パソコンでネット講座を受ける人のマナーが悪い。場所を長時間占領する様子が見受けられ、上級生なので露骨にいやな顔もできない。時間がなくて図書館でもう少し病気のことを調べようとしたときに、ネット講座を見ている人で席が埋まっているとまことに遺憾だ。ネット講座を見ても良いパソコンを数台に限定(もちろん通常の調べ者も可)することを提案する。ネット講座を見るのは比較的長時間ひまがあるときであり、ならばパソコン室に行くべきである。図書館はあくまで突発的に短時間使用をすることを旨とすべきだと私は思う。
・少し寒いです。

・席数が十分かどうかというより、間に仕切りがあってブースになってれば良いと思うのですが。別にわたしはみんなと一緒に勉強なんかしたくないです。でも図書館で勉強はしたいです。
・より座っていて、疲れないすがあればよい
・グループ用ブースの設置。ひとつ会議室があるのみで1回2時間までと全く使えない。
・節電のためか、少し照明が暗い
・空調をもう少し効かせて欲しい
・夏暑い
・ブラウジングルーム
・清潔さが気になるので改善して欲しい。(ホコリ、カビ臭さ、机等々)
・ブラウジングルームなどに自販機やポット欲しいです。
・自販機を置いて欲しい。
・コーヒーとかココアとかフリーで飲める機械がほしい！！(薬局にあるような)
・本館の方がとても充実していて、分館との差がありすぎる。できるだけ差をなくしてほしい。
・図書館出入口の図書の無断持ち出しを防止するための機械から耳障る高い音が鳴っているのが気になる。特に本道のものも遠くでも鳴っているのが分かるほどに気になる。
・2階の階段脇の非常口(白いドア)から出入する人がいて音が気になるので、いつもは通れないようにして欲しい。
・本道も手形みたいに新しくなればよい。
・本館くらいきれいにしてほしい。
・ガストみたいに壁側にソファ席を作って欲しい。あぐらをかいて勉強する姿勢がベストだからソファのまちなも広い形で。
・手形の図書館の様にキレイにしてほしい。
・確かに節電は大切だが、各人が家で冷房、暖房をつけて勉強するより、みんなが図書館に集まったほうが光熱費も安いと思う。夏はもう少し、冷房の設定温度を下げても良いと思う。快適な環境で勉強できないと、能率が悪い。勉強は環境も大切だから・

#### <サービス>

・開館時間の延長(47件)
開館時間の延長(もっと深夜まで)
24時間利用可にしてほしい。
時間の延長。22時くらいまで。
無人開館するべきだと思います。学生が勉強に使うのはもちろんですが、開館時間に制限があるから研究するひとたちも図書館をあてにできないと思います。
土日の開館時間をもっと長くして欲しい。
・利用冊数です。蔵書が少ないのかもしれませんが、せめて4冊、できれば職員冊にして欲しいです。1つの科目をやる分には足りても他の科目を緊急に必要な時借りられないことがあったので。
・貸し出し期間を延ばして欲しい。
・貸出期間をもう少し長く出来ませんか
・借りられる冊数を増やしてほしい。
・貸し出し期間が1週間なのはなぜですか？今や市立図書館でさえ2週間なのに。不便で不便で不便でどうしようありません。金曜日に借りるのは最悪です。だって週末がすぐそこでまた月曜日に授業が始まってワタワタ過ごしているうちにまた金曜日。ゆったりできないし、かなりの確率でオーバーしてしまっています。それが前提なら文句はないです。でも私は何度でも言いたいです。貸し出し期間を2週間にしてほしいと！！本なんかたくさん買えないこのピンポ学生のためを思ってひとつよろしくお願ひします。
・本の貸し出し延長をネットなどでできるようにしてほしい。

<資料>

・シラバスに載っている推薦図書は、複数冊ずつあるといいなと思います。あと参考書的なもの(教科書ではなく)があればもっといいと思います。
・教科書的なものが少し少ない気がする。
・学生向けの標準レベルの参考書が増えると嬉しい。論文などの範囲が広いと助かる(メジャーな文献)
・医学系の専門書の数、絶対的に少ないと思う。医学生、研修医の学習に適当な本を置いてほしい。また、専門書も1980年代などに出願されたものなど古すぎる。医学は常に進歩しているので、古いと無意味
・もっと新しい資料をいれてほしい。
・本を増やしてほしい。古い本をいつまでも置かないでほしい。

<利用案内>

・電子ジャーナルで検索した文献が探しづらい。
・分館について、トイレの位置がちょっと分かりづらいので入り口付近に何か表示があればよい。
・電子ジャーナルの探し方などの説明があればより良いと思う。

<その他>

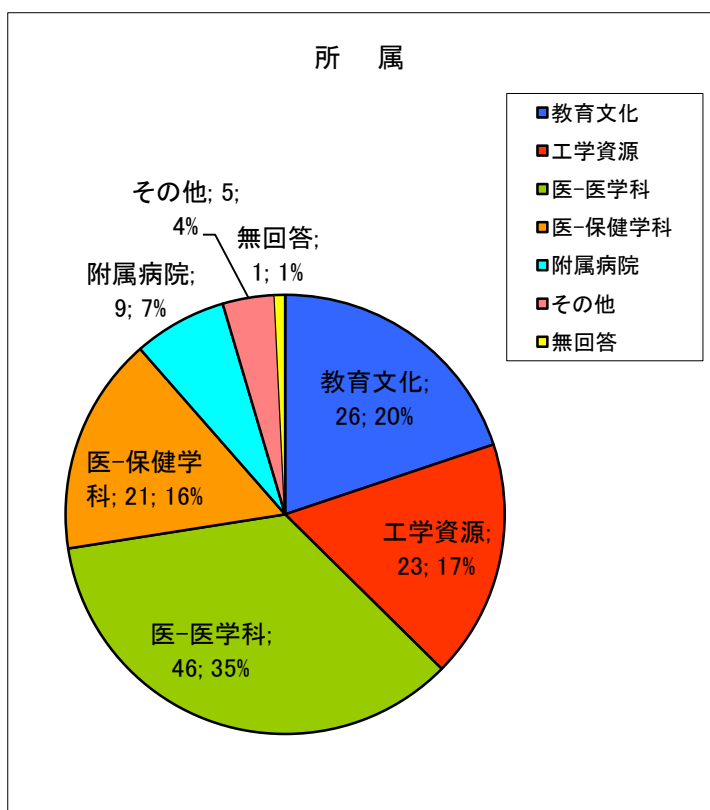
・長時間雑談を閲覧席とする学生に対する取締りの強化
・たまにイヤホンの音もれしている人がなかなか注意しにくい。
・最高です。
・職員の皆様、いつも温かい対応をしていただきありがとうございました。これからも医学生に優しい対応をしていただけると勉強にも精が出ると思います。
・とても利用しやすく、よくお世話になっています。これからも変わらぬ親切なサービスをしていただけると嬉しいです。



## 【教 員】

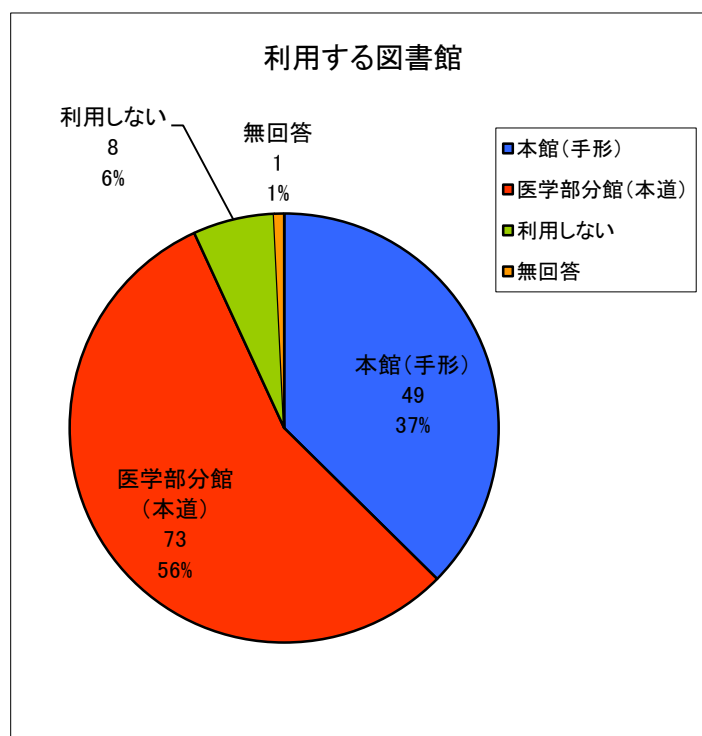
1. あなたの所属について、該当するものを一つだけ選んでください。

教育文化	26	20%
工学資源	23	18%
医-医学科	46	35%
医-保健学科	21	16%
附属病院	9	7%
その他	5	4%
無回答	1	1%
合計	131	100%



2. あなたが主に利用される図書館を一つだけ選んでください。(図書館ホームページは含まない)

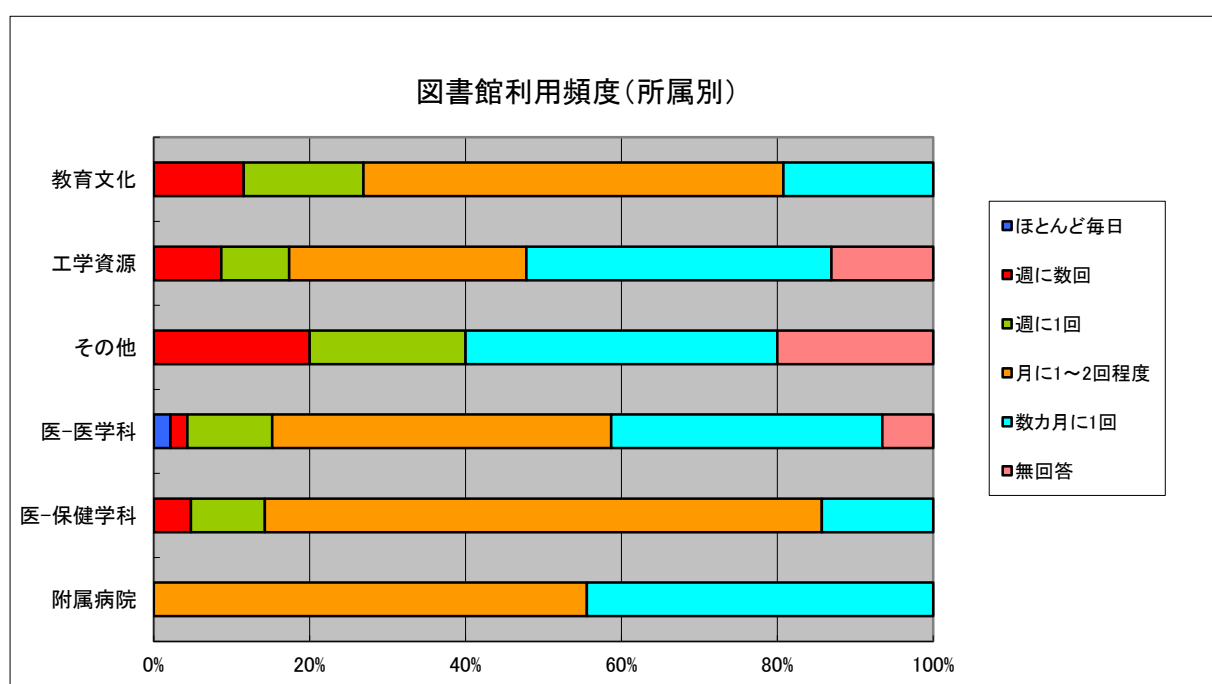
本館(手形)	49	37%
医学部分館(本道)	73	56%
利用しない	8	6%
無回答	1	1%
合計	131	100%



### 3. あなたはどれくらいの頻度で図書館を利用しているか一つだけ選んでください。

全体で見ると、利用頻度の多いものは、月に1~2回程度（47%）、数ヶ月に1回（30%）、週に1回（11%）となっている。学生と比べて利用頻度が少ない。

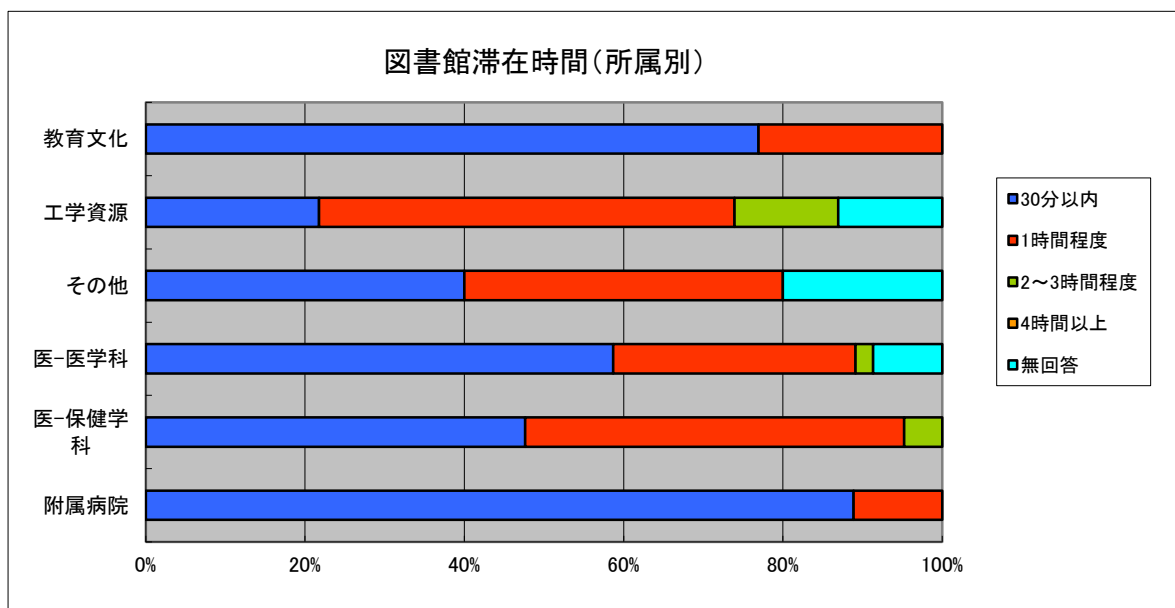
所属	ほとんど毎日	週に数回	週に1回	月に1~2回程度	数カ月に1回	無回答	総計
教育文化	0	3	4	14	5	0	26
工学資源	0	2	2	7	9	3	23
その他	0	1	1	0	2	1	5
医-医学科	1	1	5	20	16	3	46
医-保健学科	0	1	2	15	3	0	21
附属病院	0	0	0	5	4	0	9
無回答	0	0	0	0	0	1	1
合計	1	8	14	61	39	7	130
比率	1%	6%	11%	47%	30%	5%	100%



## 4. 1回の平均滞在時間を一つだけ選んでください。

全体で見ると、滞在時間の多いものは、30分以内（55%）、1時間程度（35%）、となっており、この二つだけで90%となっている。学生と比べて滞在時間が短い。

所属	30分以内	1時間程度	2～3時間程度	4時間以上	無回答	総計
教育文化	20	6	0	0	0	26
工学資源	5	12	3	0	3	23
その他	2	2	0	0	1	5
医-医学科	27	14	1	0	4	46
医-保健学科	10	10	1	0	0	21
附属病院	8	1	0	0	0	9
無回答	0	0	0	0	1	1
合計	72	45	5	0	8	130
比率	55%	35%	4%	0%	6%	100%



## 5. あなたの図書館の利用目的を選んでください。[複数回答可]

利用目的で多いものは、学術雑誌の利用（76%）、図書の利用（56%）、データベース・電子ジャーナルの利用（24%）となっている。

1	図書の利用	56%
2	学術雑誌の利用	76%
3	新聞・一般雑誌の利用	8%
4	閲覧席の利用	2%
5	視聴覚資料(DVD/ビデオ等)の利用	3%
6	データベース・電子ジャーナルの利用	24%
7	館内のPCやiPadの利用	2%
8	自分のPCや携帯情報端末の利用	2%
9	グループ学習室の利用	2%
10	学習個室の利用	0%
11	研修室の利用	2%
12	ラウンジ(ブラウジング・コーナー)の利用	2%
13	その他(具体的に 購入図書を受取り/複写文献の受取)	2%

6. 主に利用される図書館（2で選んだ図書館）について、以下の各項目について現状を5段階で評価した場合に該当するものに○をつけてください。

（本館）

各評価項目の中で平均点が高かったものは

- 2)利用する図書館は清潔で、快適に学習・研究ができる（4.70）
- 3)閲覧机・椅子は使いやすい（4.48）
- 1)利用する図書館はキャンパスの便利な場所にある（4.42）
- 7)グループで学習できるスペースが十分ある（4.35）
- 8)照明・空調の整備・環境が整っている（4.32）  
となっている。

平均点が低かったものは

- 11)必要な雑誌や電子ジャーナルが整備されている（2.73）
- 10)研究・学習に必要な質と量の図書が整備されている（2.76）
- 12)必要なデータベースが整備されている（3.10）  
となっている。

（分館）

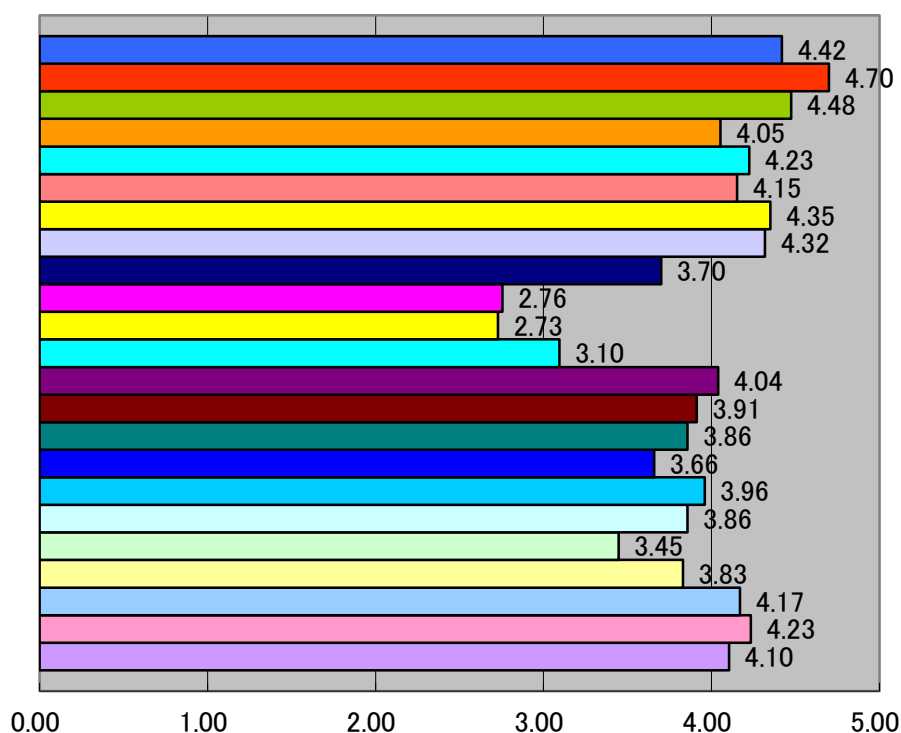
各評価項目の中で平均点が高かったものは

- 2)利用する図書館は清潔で、快適に学習・研究ができる（4.36）
- 1)利用する図書館はキャンパスの便利な場所にある（4.29）
- 21)職員に質問・相談等がしやすい（4.11）
- 22)質問・相談への職員の対応が親切である（4.11）
- 3)閲覧机・椅子は使いやすい（4.09）  
となっている。

平均点が低かったものは

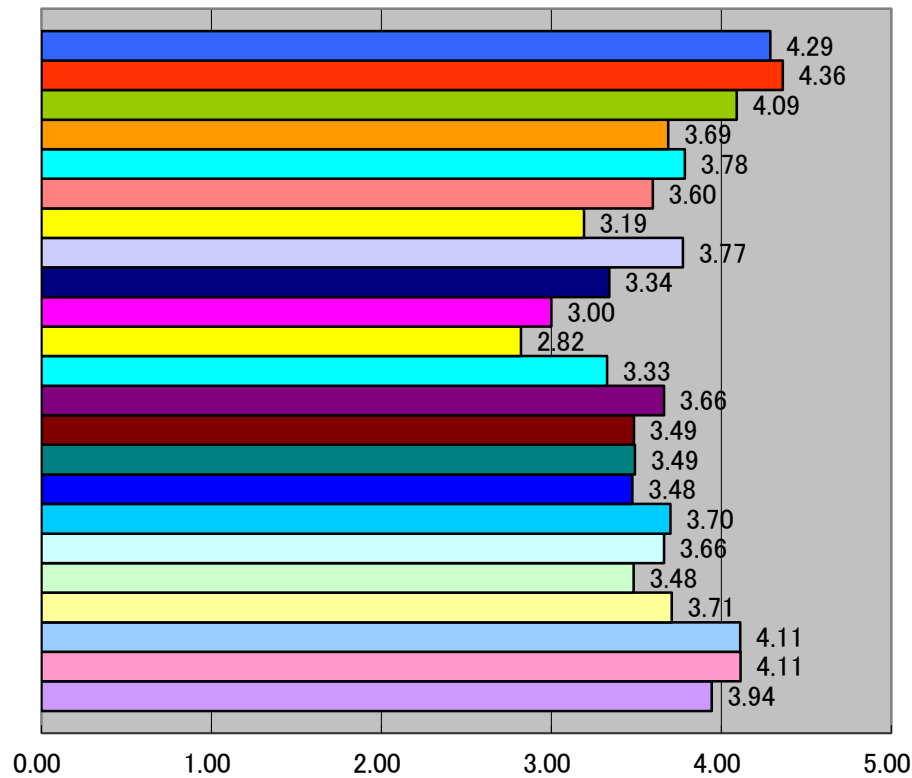
- 11)必要な雑誌や電子ジャーナルが整備されている（2.82）
- 10)研究・学習に必要な質と量の図書が整備されている（3.00）
- 7)グループで学習できるスペースが十分ある（2.61）
- 12)必要なデータベースが整備されている（3.33）
- 9)PCやiPadなどが十分に用意されている（3.34）  
となっている。

図書館評価項目別平均(本館) (教員)



- 評価1 利用する図書館はキャンパスの便利な場所にある
- 評価2 利用する図書館は清潔で、快適に学習・研究ができる
- 評価3 閲覧机・椅子は使いやすい
- 評価4 座席数は十分である
- 評価5 座席の間隔は十分である
- 評価6 開架書架の間隔は十分である
- 評価7 グループで学習・研究できるスペースがある
- 評価8 照明・空調の整備・環境が整っている
- 評価9 PCやiPadなどが十分に用意されている
- 評価10 研究・学習に必要な質と量の図書が整備されている
- 評価11 必要な雑誌や電子ジャーナルが整備されている
- 評価12 必要なデータベースが整備されている
- 評価13 必要な資料が自分で探せる
- 評価14 館内の案内・サイン・掲示は分かりやすい
- 評価15 利用案内・パンフレット等が分かりやすい
- 評価16 文献の探し方やデータベースの利用方法等のガイダンスが充実している
- 評価17 開館日が適切で利用しやすい
- 評価18 開館時間が適切で利用しやすい
- 評価19 貸出冊数、貸出期間が適切である
- 評価20 所蔵していない図書や雑誌論文が迅速に入手できる
- 評価21 職員に質問・相談等がしやすい
- 評価22 質問・相談への職員の対応が親切である
- 評価23 職員の対応は利用者のニーズを理解し的確である

図書館評価項目別平均(医学部分館) (教員)



- 評価1 利用する図書館はキャンパスの便利な場所にある
- 評価2 利用する図書館は清潔で、快適に学習・研究ができる
- 評価3 閲覧機・椅子は使いやすい
- 評価4 座席数は十分である
- 評価5 座席の間隔は十分である
- 評価6 開架書架の間隔は十分である
- 評価7 グループで学習・研究できるスペースがある
- 評価8 照明・空調の整備・環境が整っている
- 評価9 PCやiPadなどが十分に用意されている
- 評価10 研究・学習に必要な質と量の図書が整備されている
- 評価11 必要な雑誌や電子ジャーナルが整備されている
- 評価12 必要なデータベースが整備されている
- 評価13 必要な資料が自分で探せる
- 評価14 館内の案内・サイン・掲示は分かりやすい
- 評価15 利用案内・パンフレット等が分かりやすい
- 評価16 文献の探し方やデータベースの利用方法等のガイダンスが充実している
- 評価17 開館日が適切で利用しやすい
- 評価18 開館時間が適切で利用しやすい
- 評価19 貸出冊数、貸出期間が適切である
- 評価20 所蔵していない図書や雑誌論文が迅速に入手できる
- 評価21 職員に質問・相談等がしやすい
- 評価22 質問・相談への職員の対応が親切である
- 評価23 職員の対応は利用者のニーズを理解し的確である

7. 図書館のサービスについて、特に充実してほしいものを上記の設問6の中から3つ以内で選んでください。

(本館)

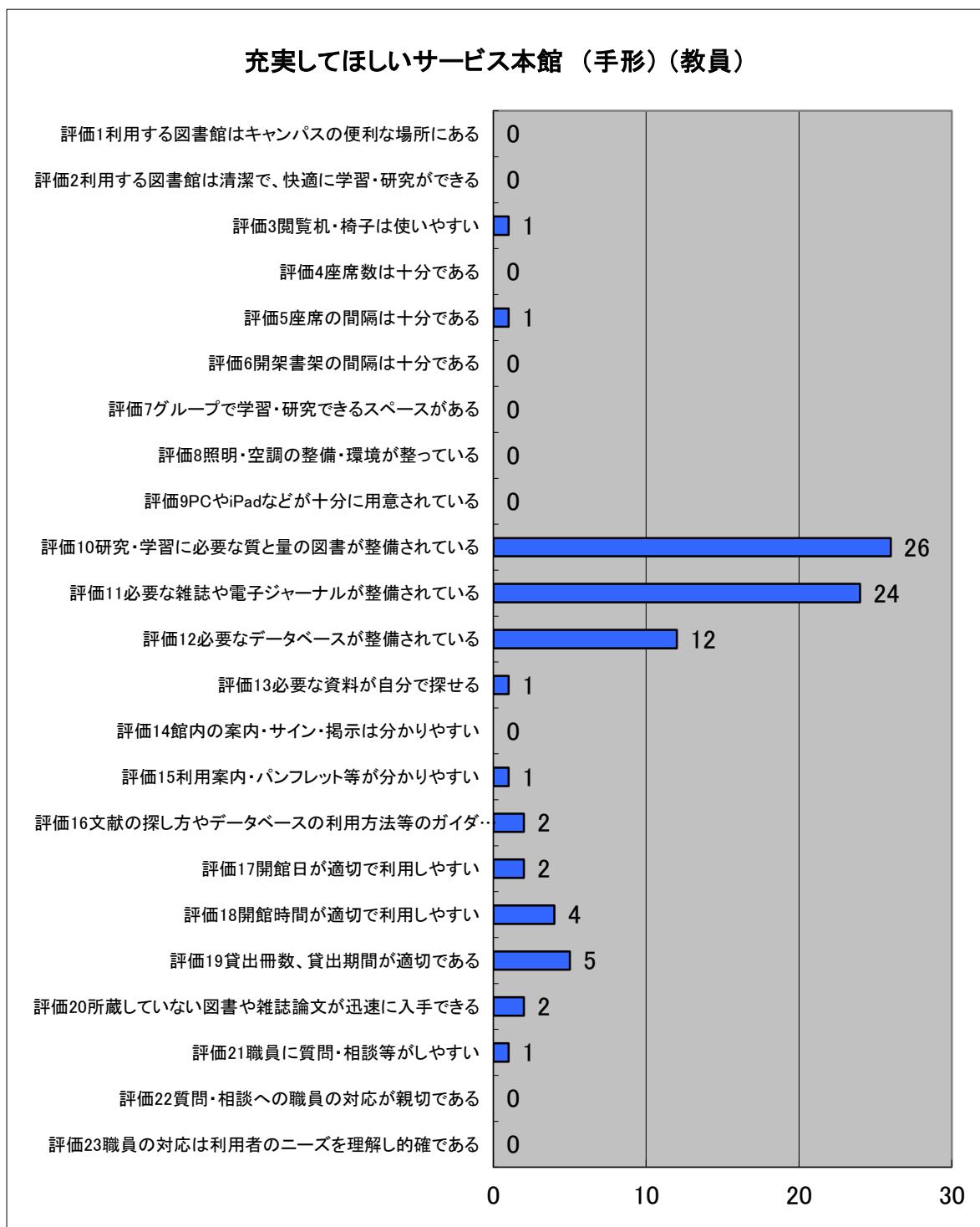
充実してほしいサービスで多いものは

10)研究・学習に必要な質と量の図書が整備されている (26件)

11)必要な雑誌や電子ジャーナルが整備されている (24件)

12)必要なデータベースが整備されている (12件)

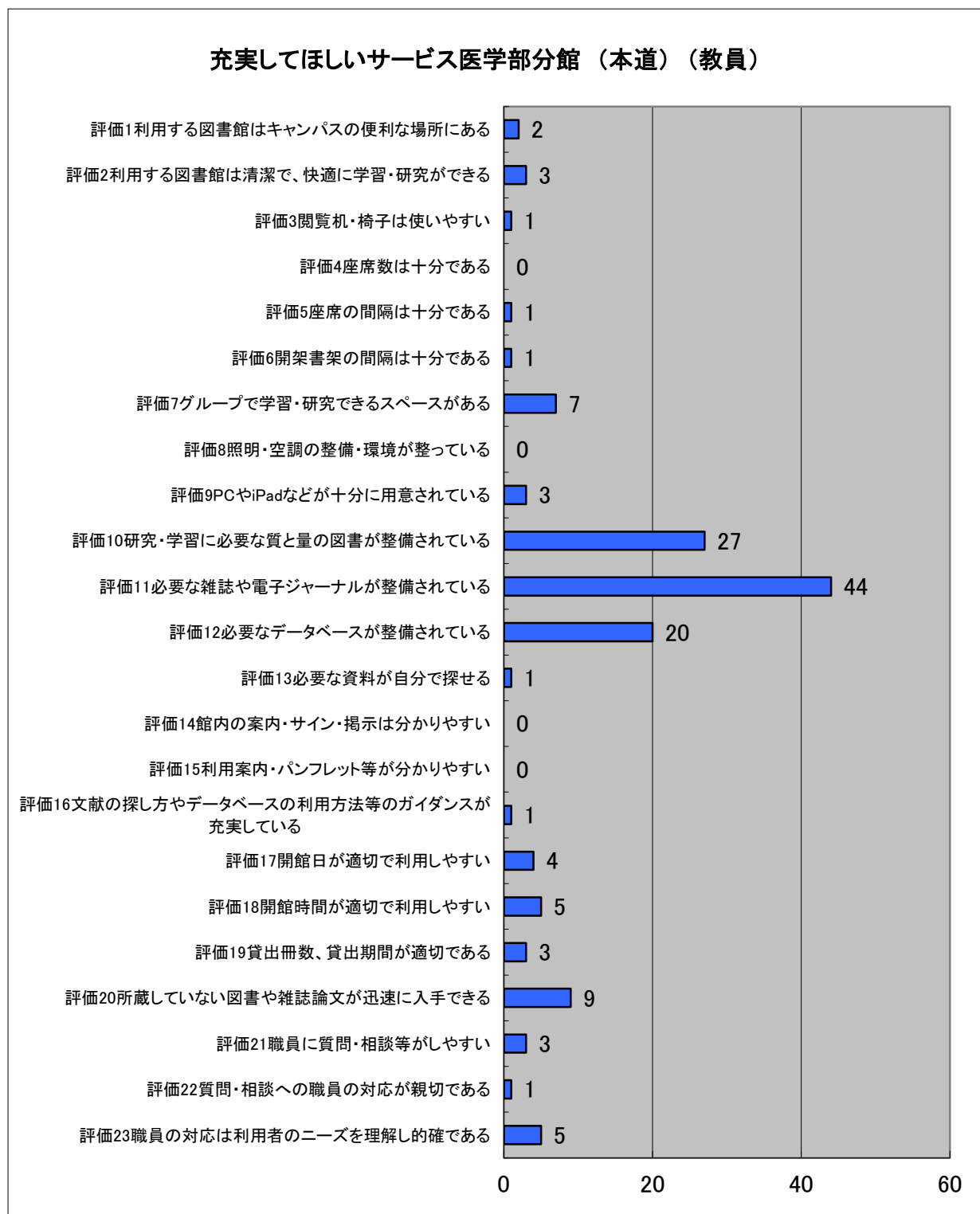
となっている。



(分館)

充実してほしいサービスで多いものは

- 11)必要な雑誌や電子ジャーナルが整備されている (44件)
  - 10)研究・学習に必要な質と量の図書が整備されている (27件)
  - 12)必要なデータベースが整備されている (20件)
- となっている。





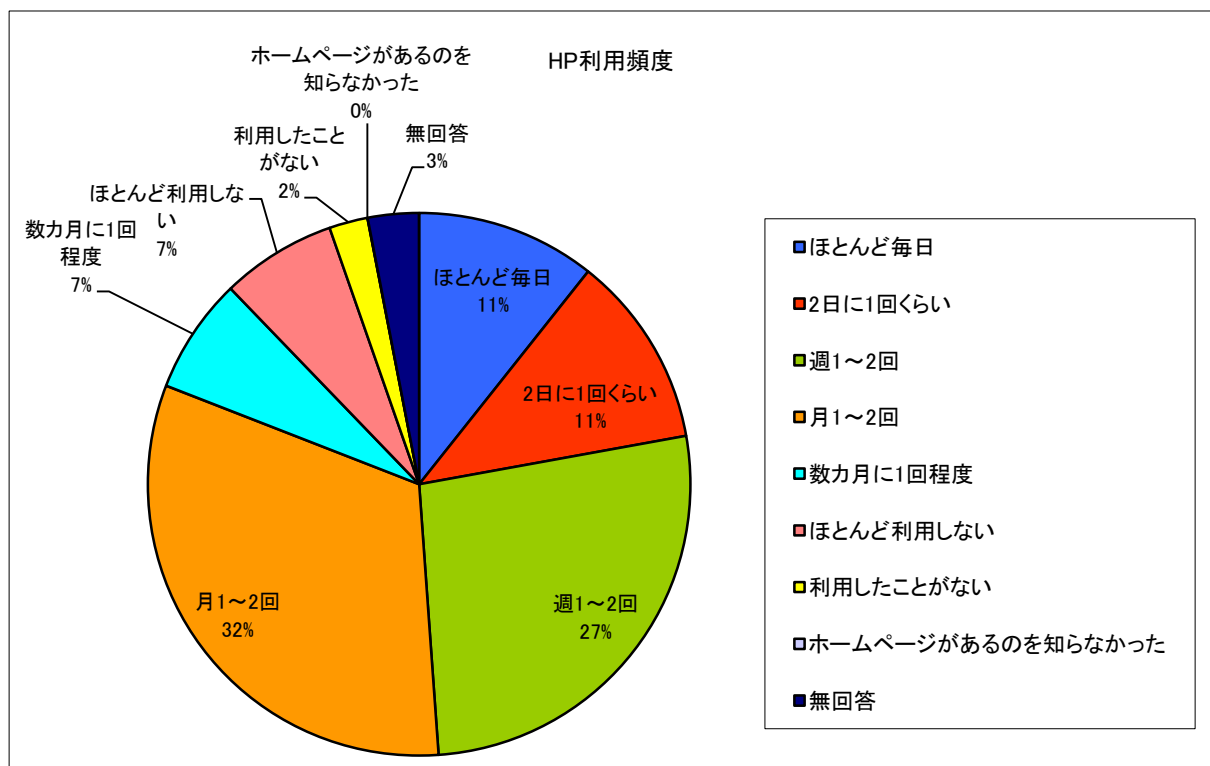
8. 図書館のサービス及び設備・機器等についての感想、または今後特に充実してほしい内容があればそれぞれを具体的にお書きください。

(設問13に記載)

9. 図書館のホームページについて、利用頻度を一つだけ選んでください。

全体的に見ると、多いものは、月1～2回(32%)、週1～2回(27%)、2日に1回くらい(11%)、ほとんど毎日(11%)となっている。学生と比べると教員の方が、利用頻度が高いことがわかった。約50%の人が週1回以上HPを利用していた。

HP利用頻度		
ほとんど毎日	14	11%
2日に1回くらい	15	11%
週1～2回	35	27%
月1～2回	42	32%
数カ月に1回程度	9	7%
ほとんど利用しない	9	7%
利用したことがない	3	2%
ホームページがあるのを知らなかった	0	0%
無回答	4	3%
合計	131	100%



## 10. 図書館ホームページで、よく利用するページを選んでください。[複数回答可]

全体で見ると、利用頻度で多いものは、電子ジャーナルリスト（64%）、OPAC（56%）、データベース（35%）、My Library（33%）となっている。

1	秋田大学OPAC(蔵書検索)	56%
2	My Library	33%
3	電子ジャーナルリスト	64%
4	データベース	35%
5	秋田大学学術情報リポジトリ	2%
6	資料の探し方	1%
7	図書館利用案内	3%
8	新着図書リスト	2%
9	シラバス関連図書リスト	0%
10	図書館カレンダー	2%
11	施設予約	1%
12	携帯サイト	0%
13	その他(具体的に 医中誌(2名)／PubMed／ Up to date	2%

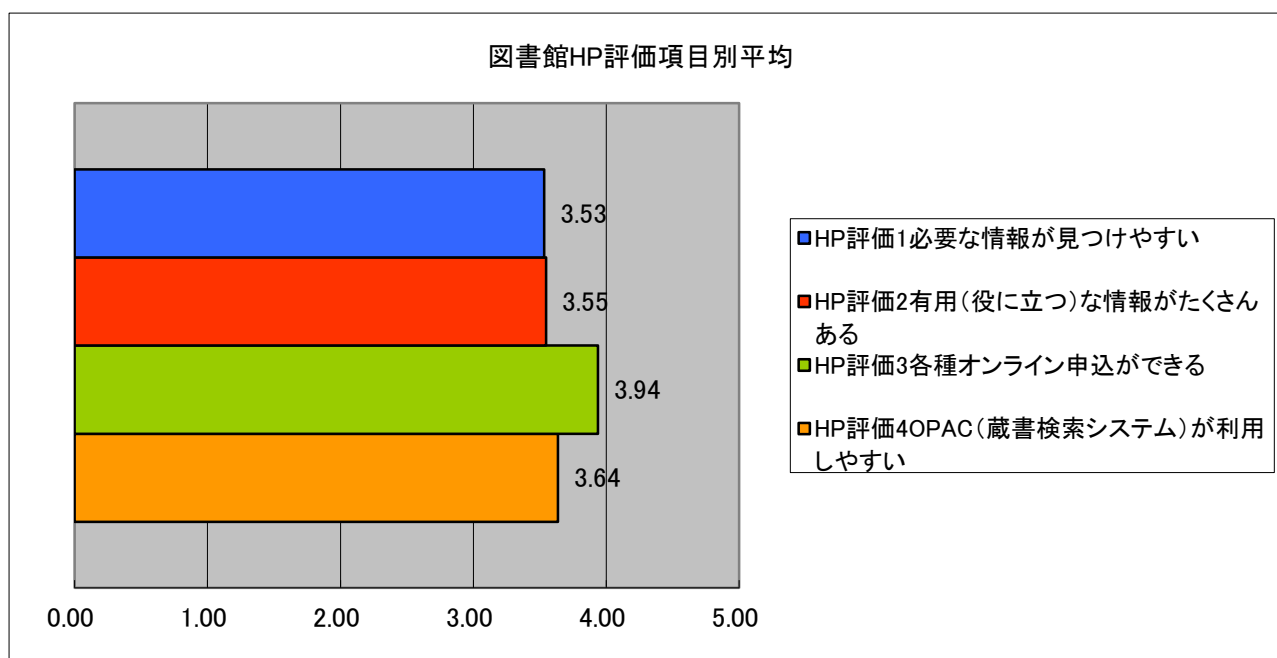
## 11. 図書館ホームページについて、以下の各項目について現状を5段階で評価した場合に該当するものに○をつけてください。

各評価項目の中で平均点が高かった順に

- 3)各種オンライン申込ができる (3.94)
- 4)OPAC (蔵書検索システム) が利用しやすい (3.64)
- 2)有用(役に立つ)な情報がたくさんある (3.55)
- 1)必要な情報が見つけやすい (3.53)

となっており、全評価項目について学生より平均点が高かった。

特に HP で各種オンライン申し込みができるについては 3.94 の高評価がついていた。



## 12. 図書館ホームページについて、ご意見・ご要望等がありましたらお書きください。

OPAC システムが見つげにくい。
よくできていると思います。
複写依頼のページですが、マッキントッシュの場合ブラウザが Safari でないと使えないのが不便です。Firefox でも使えるように対応をお願いします。
特になし。但し、このアンケートも HP の初期画面から探しやすく表示して欲しかったと思う
My Library にアクセスできるブラウザとして、IE、Safari だけでなく Firefox 他への対応もあるとよいと思います。
IDを打ち込むと、パスワードが自動的に入力されるのは、便利。
ホームページの管理をプロに依頼している割にはへた？私だけそう思っていますか？金をかけている以上選びたいものです。
よいとおもいます。
Faculty 1000 を導入したらどうか
My Library の対応ブラウザを増やして欲しい。Fire Fox (Mac OSX) etc.

## 13. 図書館の利用、サービス全体に対してお気づきの点などがありましたら、お書きください。

## 本館・設備等

本道キャンパス職員は手形キャンパスに車で行けない(入構カードがない)ので、利用しにくい。
改築により、開架も広く見やすくなり、また居心地も良くなりました。非常に素晴らしい設備と思います。個人やグループの利用場所は、増えすぎると逆にそれを利用しない人が不便になると思うので、まずは現状維持程度でお願いしたいと思います。(増やして欲しいと要望はあるかも知れませんが、より多くの人が便利に使える方向にお願いいたします)
利用者の要望に合った改築をしてほしかったです。事務棟と廊下でつながることで学生にメリットがあったのかどうか、検証していただきたいと思います。せめて教育の3号館とつないでいただきたいかったです。
1Fでの図書検索を、いちいちパソコンを立ち上げなくてもできるようにしてほしい。

## 本館・資料等

図書・雑誌等の資料を拡充していただきたいと思います。
美術書籍の充実
新しい専門図書の充実。教科書等のような、基礎的な内容の図書は年代の古いものでも全く構わないのですが、「～の最新技術」などの図書は新しいことも必要かと思いました。(当時の最新技術を知る上では、十分価値があるとは思いますが)
E-journals の充実
構造式検索 (SciFinder) を導入して欲しい
電子ジャーナルです。
児童福祉、学校保健関連の書籍の充実
電子ジャーナルなどの学外からのアクセスが出来るようになると社会人大学院生などの教育、研究指導に都合がよい。
ブラウジングコーナーの雑誌の種類を増やしていただきたいです。各分野の最新情報を知る上で、種類が多いほどよいと思います。教員が購入する雑誌も、可能な場合はブラウジングに置くことがあってもよいかと思います。・学生が検索した資料が教員貸出中(長期)の場合でも、借りることができるような方法があるとよいと思います。
心理学に関する文献が不足しているので、整備してほしい。(psychinfo など)
専門書(地震・防災)および、秋田県に関する地域資料を充実して戴きたい。
データベースを文献がフルテキストですぐとりだせるものに変えてほしい(個人的にはスポーツディスカスを多く使う)。

基本的な図書資料の充実
県外はともかくとしても、秋田県内の郷土資料(たとえば、遺跡発掘報告集の類をはじめ、その他すべての分野に関して)がまったく不備です。各自治体関係機関に寄贈依頼。古書店から購入するなりして、早急に整備して下さいをお願いします。県立図書館等に比して、蔵書数がかなり少ない印象を受けます。自治体の図書館と異なり、確かに利用対象者は限定されますが、蔵書数は大学の充実度のバロメータです。地元が開かれた大学を目指すためにも、学内外から予算を獲得すべく工夫と努力を望みます。
生命科学系の雑誌の Online Service が全然足りません。米国の生化学誌である「Biochemistry」を Online で閲覧できるようにしてほしい。
開架に置くべき学生向け図書の教員選定分予算をもっと充実させてほしい。とくに近年刊行された図書がかなり貧弱だと思います。私自身、和書に関しては県立図書館を利用する頻度のほうが高いです。
手形キャンパスでの生命科学系図書を充実してほしい。

#### 本館・利用案内

図書、資料等の拡充が可能かどうか、その要望を伝える方法などについて、現状よりも明確にしていけると助かります。
ABC(自動貸出装置)の使用法(簡単なものでも)が有れば、有り難いと思ったことがあります。
取り扱いを開始した/停止(廃止)した学術雑誌(含:電子ジャーナル)について、告知をしてはいかがでしょうか?この3月に OPAC 経由で利用した The Behavioral and Brain Sciences の取り扱いが昨年度いっぱいまで停止されており、驚きました。

#### 本館・サービス

開館日・開館時間の延長
学生による文献の複写依頼の申請が、もう少し便利になれば有り難いです。例えば、学生がHPから複写を希望(教員名など記入)→教員のマイライブラリ(メール)で許可→複写のお願いとなれば、現在のように学生の登録が不要になり、また学生の複写利用の状況も分かりより安心できると思えました。(現在では一度登録すると、その学生は自由に複写ができるので、若干不安を感じます)
所蔵していない文献を取り寄せる場合も、存在するのならば電子媒体でお願いしたい。

#### 本館・職員

笑顔をお願いします。使いにやった学生から不満も・・・。
-----------------------------

#### 本館・その他

いろいろと学生や教職員に配慮していただきありがとうございます。
「複数冊の蔵書がないと、特別貸出は不可」と、以前より厳しくなったのは残念。閲覧希望者が出た時にはすぐ返却という条件で、閉架図書の特別貸出は広く認めてほしい。
事務職員の方に親切にしていただき、非常に助かりました。ありがとうございます。
授業での活用を促進するような、教育に焦点を当てた取り組みがこれから求められていくと思います。
前期の授業で使用するテキストや参考書について、1-2月の段階で情報収集されて購入して下さるので、助かっています。ただ、その情報を AU-CIS ぐらいでしかみることがありませんので、まだご存知でない教員がたくさんいらっしゃるのではないかとおもいます。学部を通してメール送付するなど、情報を徹底したほうがよいのではないのでしょうか。
まだ使用回数が少ないため、特にありません。
学生の利用時間を拡張してほしい、特に土日の利用時間。

#### 医学部分館・設備

1階の入口付近と閲覧スペースがゴミゴミしている。1階の閲覧スペースは検索コーナーにして良いのではないと思う。医学分館の玄関前および駐車場側(银杏並木側)は夜間非常に暗いので、何らかの照明が欲しい(医学分館の前は人が通ると一定時間電灯がつくようなものでも良い)。女子学生が深夜まで勉強することもあるので、危険に感じることもある。
屋外に出ることなく入館したい

## 医学部分館・資料等

電子ジャーナルの ScienceDirect を利用できるのは嬉しいのですが、一部のコンテンツでは半年くらい経過しないとアクセスできないものがあります。利用頻度の低い電子ジャーナルを解約して、新しいけれどもインパクトの高いジャーナルへのアクセスを可能にする対応をお願いします。定期的な電子ジャーナルの契約内容の見直しが必要と思います。

疫学統計、福祉、保健関連の書籍の充実

研究に必要な図書や(特に)電子ジャーナルの充実を図ってほしい。

可能であれば閲覧可能な電子ジャーナルの数を増やして欲しい。

医学雑誌の数が少ないので、増やして欲しい。過去の雑誌は一部の号しかない雑誌も多い。雑誌を購読していく際に、電子ジャーナルで得られにくい雑誌を選択するような調整をしてほしい。

雑誌数をもっと増やしてほしい。もっと早く、学外文献を手に入れたいのですが。

電子ジャーナルのさらなる充実

閲覧可能なジャーナルを増やして欲しい。

電子ジャーナルでダウンロードできる雑誌を増やして欲しい。

電子ジャーナルを増やして欲しい。

満足しています。資料の整備。古い本の保存。

電子ジャーナルの充実

視聴覚教材の充実。ビデオ編集機器を入れて利用できるようにして欲しい。

CINAHL や MEDLINE のデータベースを入れてほしい。

電子ジャーナルの充実

電子ジャーナルの数

電子ジャーナルを増やして欲しい。この一点のみです。

## 医学部分館・利用案内

文献を探すとき、大学の図書館に所蔵されているものかそうでないのかが分かりにくい。雑誌があってもすべての巻があるわけでない。所蔵されている、いないに関わらず文献の名前などを入力すれば図書館の方で探してもらえると助かります。図書館にない場合、他の図書館に問い合わせるかどうか、費用をどうするのかなどは web 上でチェックできるようにしてほしいのではないのでしょうか。

時間外使用の際のSWの位置の一覧がほしいな。

## 医学部分館・サービス

学外文献の複写に関してのお願いです。開館時間内でのみの受け取りであり、利用が制限されます。可能であれば、PDF 化してメールでの添付での受け取りにしてほしいと思います。

文献を PDF ファイルでとれるようにしてほしい。(カラーコピーの必要がないし、supplement など、コピー依頼では見落としがちな情報も入手できる。文献入手までの時間短縮と図書館へ文献を採りに行く手間も省ける。)

なかなか図書館へ行って文献を複写する時間もないので、所蔵雑誌も複写して学内便で送ってくれるサービスがあると助かる(もちろん、複写料は講座持ち)。

貸出期間を延ばしていただきたいです。

専門書の長期貸し出し

複写文献(公費分)を学内便で送付して欲しい。(依頼時に選択できると良いと思います。)

取り寄せ雑誌で校費扱いのものは、届き次第、学内便で送ってもらえるのだろうか?もし、可能であれば、お願いしたい(検索、文献申し込みのページに、学内便で送ることを希望するかという質問があると良い)。

本館や県立図書館の図書を、分館で借りることができるサービスは大変ありがたい。市の図書館とも同様の契約があれば、さらにありがたいと思っている。

## 医学部分館・職員

図書館を利用する学生のマナーを徹底させるべきである。図書館の本を大切に使用し、書き込みなどをしな

い様に、指導すべきである。

話の通じる職員が少ない。たまに話の通じる方がいても、すぐ異動になってしまう。

医学以外の分野の資料を得る方法を相談した際に、国や県の資料について十分な情報がなかったのが残念だった。具体的な資料自体はみられなくても、どここのどのような情報があるのか、検索・相談する方法を指導して下さる方がいるとありがたい。

#### 医学部分館・その他

日頃の業務、サービスに感謝します。

例年、学生のための推薦図書を選ぶシステムがあるが、沢山の書籍を希望する講座と、殆ど希望を出さない講座があって、いずれ図書館の本の専門性に大きな差が出るのではないかと危惧している。システムが有効活用されていないように思うので、せつかくの図書予算の使い方をよく検討した方が良いと思う。

OPAC の検索結果で当該図書の蔵書がなかった場合、できるなら、直接 Webcat の検索結果にリンクする仕掛けにして欲しい。日本全国に全く見当たらないということはまずありえないと思うが、国内の他機関に必ずあると確信できた上で文献複写請求をしたい。

満足しています。

#### 4. まとめ

たくさんの率直なご意見ありがとうございました。

今回のアンケートでは、リニューアルした本館に関して評価していただくご意見が多く寄せられました。ありがとうございます。反面、改善すべき点としての要望も多く寄せられました。図書館としては、これらのご意見を参考に、より使いやすい図書館となるよう改善して参りたいと思います。

改善すべき点として、主に以下の意見が多くの方から寄せられています。

##### **開館時間の延長**

平成16年度から平日の開館を8時30分に繰り上げ、平成18年度には閉館を21時に延長しました。さらに、平成19年度には医学部分館において、試験期における休日の閉館を18時45分に延長しております。アンケートでは、開館時間を早くして欲しい、閉館時間を遅くして欲しい、休日の開館時間を長くして欲しいなど様々な要望が寄せられました。開館時間の延長には、人員の措置や予算的な措置も必要となります。今後は、どのような形で開館時間の延長を進める必要があるかを検討し、より効果的な開館時間にするべく費用対効果も考え開館時間の延長・拡大を進めて参りたいと思います。

##### **パソコンの充実**

パソコンに関しては多数の要望をいただきました。レポート、検索等パソコンなしでは何も出来ない時代になり、その要望が多いのは当然のことと思います。図書館のパソコンは、文献検索を目的とするために導入した後、レポート作成の支援としてOfficeをインストールしたパソコンを増設しました。すべてにOfficeを入れた場合、文献検索で使用したくとも空いていないことも考えられ、数台は文献検索専用としています。また、図書館のスペース上これ以上増やすことも簡単にできることではありません。しかしながら、貸出パソコンを充実させるなど、解決の方法はあります。また、同様のサービスを提供している、総合情報処理センターと一緒にあって対応策を検討していかなければならないと思います。

##### **資料の充実**

図書・雑誌や電子ジャーナル・学術文献データベースの整備を望む意見が多くありました。昨年度EJ/DBの見直しをし、待望のScopusが4月より利用できるようになりました。また、今年度新たに「学生図書選書員」を募集し、学生自ら選書していただきました。大学予算が縮小になる中、図書費は現状維持をし、少しでも資料の収集に努めております。引き続き図書費の確保に努め、電子ジャーナル、学術文献データベース、図書資料の充実を進めて参りたいと思います。図書の選定につきましては、図書購入リクエスト等の広報に努めるとともに、今後様々な要望を取り入れる方法を工夫し、より皆様の必要とされる資料が収集できるよう努めて参りたいと思います。

### **閲覧席の増設**

リニューアル後、利用者は1.4倍以上伸びております。こんなにもたくさんの方に利用していただいで大変ありがたく思っております。特に試験期の時間帯によっては、満席になるなど、申し訳ないほどです。アンケートでも、座席数の増加を望む声が多く寄せられました。今回の改修では、車椅子での利用も可能な書架間隔を講じました。座席数を多くしたい反面、圧迫感を与えない配置間隔も必要です。残されたスペースの中で多様な利用に対応できるよう、現在の配置となりました。ご不満もあるかと思いますが、ご理解の程よろしく申し上げます。なお、1月より、座席数不足に対応するため、混雑時研修室を開放し、閲覧室として利用いただけるようにしました。これにより、28席増加しております。

### **医学部分館施設の改善**

分館については、今年度空調施設の整備が認められ、取替工事が終わりました。今後は、グループ学習室や閲覧スペースの整備を検討する必要があると考えています。